

MOLNÁR GYÖRGY–KAPITÁNY ZSUZSA  
Mobilitás, bizonytalanság és szubjektív jóllét  
Magyarországon

---

Az elégedettséget (szubjektív jóllétet) meghatározó tényezők között fontos szerepet játszik a jövedelmi mobilitás. Az egyes emberek jövedelmi pozícióik változását általában nem jövedelmi szintjük, hanem relatív helyzetük változása alapján ítélik meg. Tanulmányunkban ezért elsősorban a relatív jövedelmi mobilitás objektív és szubjektív mutatóinak az elégedettségre gyakorolt hatását elemezzük a 2000–2002 közötti időszakban, amikor rendkívül magas volt a reáljövedelmek növekedési üteme. Eredményeink azt igazolják, hogy Magyarországon a vizsgált időszakban a jövedelmükben felfelé mobil háztartások esetében a relatív jövedelmi pozíció emelkedése nem járt többletelégedettséggel, a javuló relatív helyzetűek kevésbé voltak elégedettek, mint amit elért jövedelmi szintjük indokolt volna. Ez a helyzet elsősorban az objektív változók bizonytalansága miatt áll elő, amikor a növekvő jövedelműek nem számítanak a pozitív trendek folytatódására. A marginális munkaerő-piaci helyzetben lévő jövedelműktől függetlenül elégedetlenebbek, mint a többiek, és ez az elégedetlenség az érintettek más helyzetben lévő családtagjaira is áterjed. Ez a kör együttesen a magyar népesség közel egyharmadát teszi ki. A negatív munkaerő-piaci várakozások szintén az elégedettséget csökkentő tényezők.\*

Journal of Economic Literature (JEL) kód: D12, D63, I31, P36.

---

Cikkünkben a szubjektív jóllét (*subjective well-being*) és az étellel való általános elégedettség (*life satisfaction*) fogalmakat szinonimaként használjuk (lásd *Easterlin* [2006]).<sup>1</sup>

\* A cikk alapjául szolgáló angol nyelvű tanulmány (*Molnár–Kapitány* [2006a]) a *Competitive pressure and its social consequences in EU member states and in associated countries* (COMPPRESS HPSE-CT-2002-00149) EU kutatási program keretében készült. Az elemzésre kerülő 2000–2002. évi rotációs panel adatállomány előállításához az OTKA T 34709 számú kutatási támogatását vettük igénybe.

Munkánk során sok segítséget kaptunk *Halpern Lászlótól* és *Kőrösi Gábortól*, amit ezúton köszönünk meg. Hálásak vagyunk *Kornai János*, *Simonovits András*, *Claudia Senik*, *Manuela Stanculescu* és *Tine Stanovnik* értékes kommentárjaiért. Szeretnénk köszönetet mondani *Keszthelyiné Rédei Máriának*, *Salamon Juditnak* és *Jarabek Zsuzsának*, a KSH munkatársainak, akiknek aktív közreműködése nélkül a cikkben felhasznált adatbázist nem tudtuk volna előállítani. Nagyon hasznosak voltak számunkra a cikket véleményező ismeretlen lektor észrevételei és kérdései. Igényes kritikáját ezúton is köszönjük.

<sup>1</sup> Easterlin az általunk felsorolt két fogalom mellett még a boldogság (*happiness*), hasznosság (*utility*) és a jólét (*welfare*) fogalmakat is felsorolja, és az öt fogalom mindegyikét egymással felcserélhetőnek tekinti. Mi – Scitovsky szellemében – a boldogságot és az elégedettséget nagyon is eltérő fogalmaknak tartjuk, cikkünkben csupán az utóbbival foglalkozunk. Ismerjük a *Közgazdasági Szemle*ben megjelent és a boldogság közgazdaságtanáról, valamint a szubjektív jóllét definíciójának és mérésének problematikájáról szóló vitaindító cikket, amely *Lelkes Orsolya* munkáját citálja (*Lelkes* [2003], illetve *Takács* [2005]). Nem kívánunk most a felvetett témában további vitát kezdeményezni, reméljük, hogy cikkünk „magáért beszél”. Távol áll tőlünk ugyanis, hogy azt gondolnánk, az úgynevezett boldogságkutatások matematikailag igen

A szubjektív jóllét<sup>2</sup> méréséhez használt kérdőívünk kérdései egyrészt az általános, másrészt az anyagi helyzettel való elégedettségre vonatkoznak. Kutatásunk, eszközeit tekintve, az úgynevezett boldogságkutatások (*happiness research*) körébe tartozik, de nem azt tűzte ki célul, hogy akár „boldogságot” mérjen, akár egy boldogságalapú közgazdaságtan kimunkálásán fáradozzon. Csupán arra tesz kísérletet, hogy a háztartások magatartását vizsgálva, az őket jellemző objektív változók mellett szubjektív változókat is felhasználjon, valamint szigorú matematikai és ökonometriai módszerek alkalmazásával újabb ismeretekkel szolgáljon az általános és az anyagi elégedettség modellezéséhez, az elégedettséget formáló tényezők szerepének pontosabb megismeréséhez (lásd *Kahneman–Dinner–Schwarz* [1999], *Kahneman–Tversky* [2000], *Kahneman–Krueger* [2006], *Frey–Stutzer* [1999], [2000], [2002a], [2002b], *Layard* [2005], *Di Tella–MacCulloch* [2006]).

Bizonyított, hogy az empirikus közgazdaságtan által vizsgált elégedettségváltozó számos fontos fogyasztói döntést befolyásol: elsősorban a fogyasztási aktivitást, a fogyasztás struktúráját, a munkaerő-piaci viselkedést, a kockázatvállalási magatartást, de még az adózással és a jövedelem-újraelosztással kapcsolatos attitűdöket is. Az is bizonyított, hogy a háztartások elégedettségét a háztartástagok jövedelmi pozícióinak változása jelentősen befolyásolja, ezt a változást azonban alapvetően nem jövedelmi szintjük, hanem relatív helyzetük módosulása alapján ítélik meg. Ezért cikkünkben – számos egyéb tényező mellett – elsősorban a relatív jövedelmi mobilitás objektív és szubjektív mutatóinak az elégedettségre gyakorolt hatását elemezzük a 2000–2002. évi időszakban, amikor rendkívül magas volt a reáljövedelmek növekedési üteme Magyarországon. Az emberek többsége pontatlanul érzékeli, általában alábecsüli a jövedelmi pozíciójukban a múltban bekövetkezett változások valóságos nagyságát, és ezt elsősorban a munkaerőpiacon érzékelt bizonytalansággal, valamint a jövőbeli jövedelmek alakulásával kapcsolatos pesszimizmussal magyarázhatjuk.

A háztartások abszolút, relatív és szubjektív jövedelmi mobilitása mellett további olyan változókat is azonosítunk, amelyek jelentős hatást gyakorolnak a háztartások általános és anyagi elégedettségére. Eredményeink azt mutatják, hogy az iskolázottság, a vagyoni és különösen a munkaerő-piaci helyzet, az azokban bekövetkezett változások, valamint a jövőre vonatkozó várakozások szintén meghatározók az elégedettség kialakulásában.

A kutatás legfontosabb eredményei közé tartozik annak kimutatása, hogy bár a nagyobb jövedelem átlagosan nagyobb elégedettséggel jár, a 2000-es évek elején Magyarországon a felfelé irányuló jövedelmi mobilitás kevésbé fokozta az elégedettséget, mint amennyire az elért többletjövedelem alapján várható lett volna. Természetesen az igaz, hogy minél magasabb egy háztartás relatív jövedelmi pozíciója, tagjai annál elégedettebbek anyagi helyzetükkel, a javuló relatív helyzet növeli az elégedettséget. Ugyanakkor azt a paradox jelenséget figyelhetjük meg 2002-ben, hogy a javuló jövedelmi pozíciójuk kevésbé elégedettek, mint az azonos jövedelmi szinten lévő stagnáló vagy akár enyhén romló jövedelmi helyzetűek. Azok, akik már korábban is az adott jövedelmi szinten éltek, lényegesen elégedettebbek, mint a csak frissen felemelkedők.

fejlett módszertana egy csapásra megoldotta volna a boldogság, a hasznosság, a jóllét és a jólét fogalmának mérési problémáját. Azt gondoljuk azonban, hogy ez a módszertan igen jó megközelítési lehetőséget ad az általános hasznosság méréséhez, illetve ennek egyik proxyjához, a szubjektív jólléthez.

Azt is meg kell jegyeznünk, hogy különösen nehéz vitába szállni az úgynevezett boldogságkutatások védelmében Kelet-Európában, ráadásul egy átmeneti időszak végén, és Magyarországon, ahol köztudottan erős hagyománya és fejlett kultúrája van az elégedetlenségnek és a boldogtalanság aktív gyakorlásának. Magyarországon még maga a boldogság szó is unikális etimológiával bír.

<sup>2</sup> Kutatásunkban használt *jóllét* fogalom nem azonos a motiváció-lélektanhoz tartozó szubjektív jólléttel kapcsolatos kutatások megfelelő fogalmával.

Számításainkat az úgynevezett rendezett logit modellel (*ordered logit model*) végeztük, és modelljeinkben a jövedelem szintje és változása mellett számos más objektív változót (aktivitás, vagyoni helyzet, fogyasztási struktúra, iskolázottság, településtípus, családtípus) is figyelembe vettünk. Ezek az elemzések is megerősítették azt a megállapítást, hogy a felfelé irányuló mobilitás kevésbé növeli az elégedettséget (nemcsak az anyagit, hanem az általánost), mint amennyire az elért jövedelmi szint alapján egyébként várható lenne. A Magyarországon és egyelőre csak egyetlen időszakban megfigyelt jelenség okát az általánosan érzékelt jövedelmi és munkaerő-piaci bizonytalanságban kell keresni. Azok, akik javuló pozíciójukat csak a vizsgált időszak végén érték el, kevésbé bíznak abban, hogy ez a pozitív változás, és a változás eredménye a jövőben is megmarad, tartós lesz. A modellszámítások azt is igazolták, hogy a háztartások jövőjére vonatkozó pozitív várakozások nagymértékben és pozitívan korrelálnak az elégedettséggel, a munkaerő-piaci helyzettel kapcsolatos várakozások hatása különösen erős.

Cikkünkben, a kapcsolódó irodalom ismertetése után először az adatállományt mutatjuk be. Ezt követően a háztartási jövedelem és jövedelemeloszlás dinamikáját elemezzük röviden annak érdekében, hogy a későbbi eredmények háttere világosabb legyen. A következő fejezetben összehasonlítjuk az abszolút, relatív és szubjektív jövedelmi mobilitási mutatók időbeli alakulását 2000 és 2002 között. Ezek után az elégedettséget befolyásoló, illetve azzal szorosan összefüggő tényezők hatását kutatjuk a rendezett logit modellek alkalmazásával. Első modellünk segítségével az általános és anyagi elégedettség legfontosabb objektív változóit vizsgáljuk. A második modellben a megkérdezettek által érzékelt relatív vagyoni helyzetnek, a szubjektív jövedelmi mobilitásnak és számos más szubjektív változónak az elégedettségre gyakorolt hatását, illetve az elégedettséggel való kapcsolatát elemezzük. A cikket a legfontosabb eredmények és következtetések összefoglalása zárja. A KSH 2002. évi háztartási költségvetési felvételéhez (HKF) csatolt kiegészítő kérdőívnek a – cikkünk szempontjából – legfontosabb kérdéseire kapott válaszok megoszlását a *Függelékben* közöljük.<sup>3</sup>

#### Az elégedettség méréséről<sup>4</sup>

Az elégedettség mérésének irodalmában és módszertanában járatlan olvasó joggal kérdezheti, hogy egy közgazdász mit tud kezdeni az ilyen és hasonló kérdésekre adott válaszokkal, mint a következő: „*Mindent egybevetve, jelenleg mennyire elégedett, vagy elégedetlen az élete alakulásával?*” A kérdésre adott válasz ugyanis egy szubjektív tudat- és lelkiállapotot tükröz. Korábban inkább szociológusok és pszichológusok tettek fel hasonló kérdéseket, és a válaszokból adódó diszkrét változó sem tekinthető szokványos közgazdasági változónak. A tapasztalat azonban az, hogy a megkérdezettek igen nagy százalékának semmiféle problémát nem jelent a kérdés megválaszolása, ráadásul olyan kontextusban, ahol a további kérdések a jövedelemre, kiadásra, a megkérdezett munkaerő-piaci helyzetére vonatkoznak. *A kérdőíves megkérdezéssel kapott elégedettségi adat fontossága és értéke nem is magában az adatban rejlik, hanem a megkérdezettek közgazdasági jellemzőivel kimutatható kapcsolatában.* Az adatban – számos más tényező mellett –

<sup>3</sup> A kérdőív további kérdéseire adott válaszok megoszlása *Molnár-Kapitány* [2006a]-ban megtalálható.

<sup>4</sup> A bevezetőben határozottan elzárkóztunk a hasznosság, a jólét, a boldogság, valamint az általunk szinonimaként kezelt általános elégedettség és a szubjektív jóllét fogalmak közti kapcsolat elemzésétől. Számításaink bemutatása előtt azonban szükségesnek tartjuk, hogy röviden ismertessük a fenti változók – ezek közül elsősorban az elégedettség változójának – mérésével foglalkozó és kutatásunknak is irányt adó nemzetközi és hazai kutatásokat.

az elmúlt közgazdasági eseményekről kialakított, időben visszatekintő ítélet és a jövőre vonatkozó várakozások is tükröződnek.

A hasznosság, a jólét és az elégedettség definiálása és mérésének problémája körül zajló vita korántsem új keletű. Az emberek ugyanis sokszor hoznak inkonzisztens, a racionális döntések elméletével egyáltalán nem harmonizáló döntéseket, amelyek bonyolult és igen összetett kapcsolatban vannak a saját elégedettségükkel. A fundamentális és a jövőbeli hasznosságukat tekintve nehezen vagy egyáltalán nem összehasonlítható döntések esetében ugyanis a döntéshozatal igen nehéz, és ezt a bonyolult döntéshelyzetet az egyes emberek egymástól alapvetően eltérően érzékelik. (Lásd a „szokványos *versus* alapvető” döntések és a racionális döntések elméletének kapcsolatáról írottakat Kornai János *Anti-Equilibriumában* – Kornai [1971] 140–147. o.) Hasonlóan bonyolult és nehézkes a döntés akkor, ha a fogyasztónak a hasznosság szempontjából nem összehasonlítható döntési kimenetek között kell választania. Kornai az *Anti-Equilibriumban* egyértelműen kimondja, hogy a racionális döntések elmélete a „szokványos *versus* alapvető” és az „összehasonlítható *versus* nem összehasonlítható” döntéspárok esetében az első tagnál alkalmazható, míg a másodiknál nem.

Scitovsky Tibor 1976-ban hívta fel arra a figyelmet, hogy az emberek jólétre törekvő magatartása sokkal bonyolultabb, sokoldalúbb, és nehezebben érthető meg, mint ahogy azt a racionalitást feltételező közgazdászok elképzelték (Scitovsky [1990]). Könyvében világosan szétválasztotta a gazdasági és nem gazdasági elégedettség fogalmait, és kimutatta, hogy a gazdasági jellegű elégedettség a teljes jólétnek csak kis hányadát teszi ki, bár kétségtelenül azt a részét, amelynek nagyságát és eloszlását a gazdaságpolitika és az egyes ember is a leginkább befolyásolni tudja. Kornai [1971]-hez hasonlóan kritizálta azt a standard közgazdasági feltevést, hogy az emberek képesek megjósolni döntéseik jövőbeli hasznosságát, vagy legalábbis az attól való eltérés nem szisztematikus. A könyv elméleti része a jövedelem és az elégedettség közötti meglepő kapcsolatnak és e kapcsolat hiányának a feltárásával zárul, valamint annak bizonyításával, hogy a „nagyobb jövedelem – arányosan nagyobb elégedettség” kapcsolat alapvetően téves, az összefüggés nem monoton jellegű.

A Scitovsky munkássága által kijelölt irányt követő kutatások, mérve az egyes fogyasztó általános elégedettségét, a fogyasztói preferenciák pszichológiai forrásait is tanulmányozzák, és elsősorban a különböző egyéni reakciók eredményeképpen létrejövő paradox gazdasági jelenségek és anomáliák leírására vállalkoznak.<sup>5</sup> A szubjektív jólét mérési módszertanának kialakulásával és fejlődésével foglalkozó legújabb munkájukban a Kahneman–Krueger-szerzőpáros hangsúlyozza, hogy képtelenség egyetlen, mindent egybefoglaló magyarázatot találni az emberi döntések motivációjára. A fogyasztói döntések hasznosságát csak különböző megközelítéseket alkalmazva, különböző jellegű tapasztalatokat regisztrálva lehet mérni. A hasznosság fogalmának egyik definiálási módja és egyik lehetséges mérési formája lehet a szubjektív kérdésekkel történő megközelítés (Kahneman–Krueger [2006]).

Az elégedettség formálódása szempontjából mind a jövedelem nagyságának, mind a relatív jövedelmi pozíciónak jelentős magyarázó ereje lehet, relatív fontosságuk azonban országonként és időszakonként különbözhet. Miközben a jövedelem és az általános elégedettség közötti korreláció létezik, de a kapcsolat nem feltétlenül monoton jellegű, számos tanulmány bizonyította, hogy a jövedelemeloszlásban elfoglalt vagy a referenciacso-

<sup>5</sup> A teljesség igénye nélkül lásd Kahneman–Diner–Schwarz [1999], Clark–Oswald [1994], [1996], Van Praag [1993], Veenhoven [1996], Winkelmann–Winkelmann [1998], Diener–Suh [1997], [2000], Diener–Biswas–Diener [2002], Easterlin [2002], Di Tella–MacCulloch–Oswald [2001], Ferrer–I–Carbonell–Van Praag [2003], Blanchflower–Oswald [2004], Stutzer–Frey [2006].)

porthoz viszonyított relatív pozíció az elégedettség szempontjából igen fontos változó (lásd *Clark-Oswald* [1996], *Falk-Knell* [2004], *Ferrer-I-Carbonell* [2005], *Luttmer* [2001], [2005], *Layard* [2005]). Bizonyított, hogy az egyes ember szükségletei erősen függnak attól, hogy a körülötte élő többi ember hogyan él, mivel rendelkezik. Ez az attitűd még erőteljesebb egy átmeneti és bizonytalan gazdasági helyzetben. Az állandó összehasonlítási kényszer és a lemaradástól való félelem folyamatos versenykényszerhez vezet, az emberek minden erejükkel felfelé törekednek. A mobilitás azonban kétarcú jelenség, hiszen újabb versenyt és egyenlőtlenséget generál, de ugyanakkor lehetőséget is adhat a felzárkózásra és a kiegyenlítődesre (*Benabou-Ok* [2001a], [2001b]). A nagyobb egyéni mobilitás nemcsak az egyén jövedelmét, de általános jólétét is növeli, ugyanakkor bizonyos helyzetekben kudarcérzést is okozhat, így negatív hatást is gyakorolhat az elégedettségre (*Graham* [2000], *Graham-Pettinato* [2002a, 2002b]).

Klasszikus munkájában Hirschman azzal a feltételezéssel élt (*Hirschman* [1973]), hogy az egyén jóléte nemcsak a jelenlegi, hanem a múltbeli és legalább annyira a jövőbeli jövedelmi helyzetétől is függ. Mivel a gazdasági fejlődés egy ugrásszerű szakaszában az egyes ember igen kevés információval rendelkezik a saját jövőbeli jövedelmi helyzetéről, így a környezetében lévők jövedelmi helyzetének javulásából következtet saját jövedelmi helyzetének jövőbeli alakulására. Az úgynevezett alagúthatás szerint az egyén elégedettsége akkor is növekszik, ha azt látja, hogy mások – elsősorban a saját referenciacsoportjába tartozók – már előbbre jutottak, hiszen ez pozitív információt hordozhat az ő jövőbeli kilátásaira nézve. (Az elnevezés abból a hasonlatból származik, hogy a dugóban ülő autós egy alagútban már annak is örül, ha a szomszéd sor elindul.) Ez a pozitív várakozás az elégedettség szempontjából még az objektív változók hatásánál is erősebb lehet, és – egy ideig – a jövedelmi egyenlőtlenségek növekedése ellenére is növelheti az elégedettséget. *Senik* [2004a], [2006] a referenciacsoportok jövedelmének becslése alapján azt mutatta ki, hogy az átmeneti gazdaságokban és az Egyesült Államokban – Nyugat-Európától eltérően – az információk hatás erősebb, mint az egyenlőtlenségekkel szembeni ellenérzés.

Jól ismert az irodalomból, hogy az emberek tapasztalatai és hiedelmei a gazdasági és társadalmi verseny becsületességével kapcsolatban szintén jelentős hatást gyakorolnak az elégedettségre és a jövedelemelosztással kapcsolatos magatartásra (lásd *Alesina-Di Tella-MacCulloch* [2004], *Alesina-La Ferrara* [2005], *Alesina-Angeletos* [2005], *Alesina-Fuchs-Schundeln* [2005], *Di Tella-MacCulloch* [2006]). Ha egy társadalom úgy véli, hogy nem a munka és a képességek határozzák meg a jólétet, hanem a személyes kapcsolatok és a korrupció, akkor ez a társadalom elviseli a magas adókat és a nagymértékű újraelosztást. A mobilitásra és a jövedelem-újraelosztásra vonatkozó attitűdök közötti kapcsolatot erősen befolyásolja a „föl-le” mozgások érzékelése, és ez a kapcsolat erőteljesen függ a mobilitás nagyságától és dinamikájától is (lásd *Alesina-Angeletos* [2005], *Fong* [2005], *Molnár-Kapitány* [2006b]). Másrésztől, ha az emberek mindennapi tapasztalata az, hogy a társadalom egyre inkább immobil, a felfelé mobilitás lehetőségéhez pedig sokan nem becsületes úton jutottak, akkor a mobilitás növelését nem tekintik alternatív újraelosztási eszköznek, hanem a közvetlenebb és gyorsabb újraelosztást részesítik előnyben (*Molnár-Kapitány* [2006b]). Ráadásul a redisztribúció iránti igény és a jövőbeli jövedelemmel kapcsolatos várakozások közötti negatív kapcsolat az átmenet eddigi nyerteseit is megoszthatja (*Ravallion-Lokshin* [2000], [2001], *Alesina-La Ferrara* [2005]). Így tehát a jövedelmi mobilitás, az elégedettség és a jövedelmek újraelosztása iránti igény között többirányú, kölcsönös kapcsolat van.

Az emberek változtatják referenciacsoportjukat, majdnem mindig felfelé, és ez a tény jelentősen hat az elégedettségükre, mégpedig negatív értelemben. Erre jó példa az 1990-es német újraegyesítés esete (lásd *Layard* [2005], *Alesina-Fuchs-Schundeln* [2005], *Frijters-Haisken-Denew-Shields* [2004]). Az egyesítés után a keletnémet emberek az

életszínvonalukat, életkörülményeiket és munkaerő-piaci helyzetüket a nyugatnémetekével kezdték összehasonlítani, ahelyett hogy magukat a többi kelet-európaihoz hasonlították volna. Így annak ellenére, hogy 1990 után életszínvonaluk jelentősen nőtt, elégedettségi szintjük relatíve csökkent. Kelet-Európában – Magyarországon kívül – az általános és anyagi elégedettség vizsgálatára elsősorban orosz adatokkal történtek elemzések, de a szubjektív jóllét alakulását már számos országban vizsgálták (*Klasen–Gruen* [2001], *Hayo* [2003], *Senik* [2004a], [2004b], [2006]). Az elégedettséget vizsgáló hazai szakirodalomban a módszertanilag is igényes közgazdaságtani elemzések elterjedését és kiszélesedését elsősorban a háztartási panel-adatállományok hiánya gátolja. A létező háztartási adatbázisokon végzett elemzések egybehangzóan állítják, hogy a szubjektív jóllét szintje Magyarországon lényegesen alacsonyabb, mint Nyugat-Európában. (Erről és a magyar kutatásokról tágabban lásd *Lelkes* [2003], [2006a], [2006b], *Spéder–Habich–Kapitány* [2002], *Spéder–Kapitány* [2002], *Sági* [1999a], [1999b], [2006], *Róbert* [1995], [1999].)

### Az adatokról<sup>6</sup>

A magyar háztartási költségvetési felvételt (röviden HKF) a KSH 1993 óta évente állítja elő, és a belőle készült összefoglaló táblázatokat 2000-ig a Családi költségvetés, 2001 óta pedig a Háztartás-statisztikai évkönyv című kiadványában publikálja. Az adatfelvétel módszerének lényeges változásai miatt – melyekre itt nem térünk ki – az adatok összehasonlíthatósága az 1993 előttiakkal erősen korlátozott.

A háztartási költségvetési felvétel keretében évenként mintegy tízezer háztartás szolgáltat adatokat, többek között a háztartás aktivitására, iskolai végzettségére, a háztartás jövedelmeire és kiadásaira vonatkozóan. A KSH mintavételi eljárásából adódóan elvileg minden háztartás három évig marad a mintában. Ebből az következik, hogy a mintából bármelyik három évre vonatkozóan előállítható egy, a teljes minta harmadát kitevő rotációs panel. A rotációs elnevezés abból ered, hogy minden évben a minta harmada kikerül a mintavételből. Két egymást követő hároméves panel kétharmada tehát ugyanazokból a háztartásokból áll. A rotációs panelek általában 1700–2000 háztartást tartalmaznak, 4300–4900 személlyel. Az ismétlődő lekérdezések nagymértékű megtagadása miatt a panelek mérete jóval kisebb az elméleti egyharmados értéknél, negyede/hatoda a mintának. A magyar háztartási költségvetési felvételből nyerhető panelekkel a KSH nem foglalkozott, azokat mi állítottuk elő. Korábbi kutatásainkban már felhasználtuk az 1993 és 2001 közötti időszak egyes periódusaira vonatkozó rotációs paneljeinket, ebben a tanulmányban a 2000–2002 közötti rotációs panelt használjuk.

A mintavételi eljárás hároméves rotációs ciklusából következően a háztartási költségvetési felvételből háromévesnél hosszabb panel nem állítható elő. Ennek – és a később említendő hiányosságoknak – ellenére a rotációs panel jelentőségét az adja, hogy a Tárki háztartáspanel-vizsgálatának 1997. évi befejezése óta nincs más magyar háztartáspanel. (Az EU SILC projekt keretében zajló változó életkörülmények adatfelvétel – amely négyéves panel lesz – első hulláma 2005-ben valósult meg.)

A háztartási költségvetési felvétel 2002-re vonatkozó éves adatfelvétele során (ami 2003 márciusában zajlott le) a mintában 3. éve részt vevő háztartások felnőtt tagjaitól egy szubjektív kérdéseket tartalmazó kiegészítő kérdőívet is lekérdeztünk. Erre a kiegészítő kérdőívre 1903 háztartás összesen 3540 tagja válaszolt. Az adatfelvétel módszeréből

<sup>6</sup> A magyar háztartási költségvetési felvételek jellemzőiről és a rotációspanel-adatállományok előállításáról részletesebben lásd *Molnár* [2005].

következően képet alkothattunk tehát a 2000 és 2002 közötti objektív háztartás-gazdasági folyamatokról, másrészt ezeknek a folyamatoknak az érzékeléséről.

A háztartási költségvetési felvétel mintáiban – következésképpen a rotációs panelekben is – a nagyobb városok népessége, az aktív népesség és a magasán kvalifikáltak alulreprezentáltak. A minta reprezentativitásának helyreállítása érdekében súlyozást alkalmaztunk. Az eredmények korrekt értelmezése érdekében figyelembe kell azonban vennünk, hogy a mintából a legszegényebbek (hajléktalanok, funkcionálisan írástudatlanok), valamint válaszmegtágadás miatt a leggazdagabbak hiányoznak. Ezt a hiányt természetesen semmilyen súlyozás sem tudja pótolni.

A háztartási költségvetési felvétel egyénenként kérdezi a személyes alapadatokat (kor, iskolai végzettség stb.) és a személyi szinten keletkező jövedelmeket, minden más adatot (fogyasztás, lakás, csak a háztartás szintjén értelmezhető jövedelmek stb.) háztartási szinten ismerünk. A szubjektív kérdések egyéni szintűek. Ez alól egyedül a szubjektív mobilitásra vonatkozó kérdés kivétel, amelyet a háztartási költségvetési felvétel alapkérdőíve tartalmaz. Erre vagy az a személy válaszolt, aki a többi háztartási szintű kérdésre, vagy „kollektív” választ tartalmaz.

Amikor *háztartási jövedelemről* írunk, akkor a háztartástagok és a háztartás összes jövedelmének (beleértve a saját termelésből származó fogyasztás értékét, a mezőgazdasági bevételek és kiadások, valamint a háztartásközi transferek egyenlegét) egy főre vagy egy fogyasztási egységre jutó értékéről van szó. Az egy fogyasztási egységre jutó, vagy más kifejezéssel élve ekvivalens jövedelem kiszámításakor a háztartás létszámát az úgynevezett eredeti OECD ekvivalenciaskála alkalmazásával korrigáljuk: a háztartás első felnőtt tagjának 1, minden további felnőttnek 0,7 a súlya, a 15 évesnél fiatalabb gyermekek súlya pedig 0,5. A makro- és mikroeredetű adatok trendjeinek összevetése kivételével (lásd a következő pontban), cikkünkben mindvégig az ily módon előállított ekvivalens jövedelmet használjuk.

### A háztartási jövedelmek trendje, jövedelmi egyenlőtlenségek

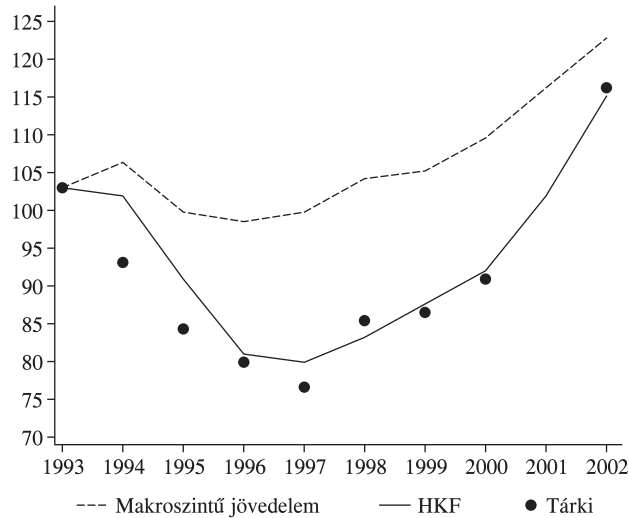
A korábbiakban már jeleztük, hogy az elégedettségre ható tényezők elemzése során fontos szerepet játszik a háztartások jövedelmének alakulása. A későbbi tárgyalás érdekében röviden bemutatjuk a jövedelemtrendeket az 1993 és 2002 közötti időszakra vonatkozóan.

Az *1. ábra* alapján láthatjuk, hogy jelentős az eltérés a makro- és a mikroeredetű adatok között a háztartási jövedelem trendjét illetően. A háztartási adatfelvételekből származó adatok sokkal drasztikusabb háztartásijövedelem-csökkenést mutatnak 1994 és 1997 között, mint a makroadatokat, és sokkal erőteljesebb a növekedés dinamikája is az 1997. évi mélypontonól 2002-ig. Kiugróan erőteljes volt a reáljövedelem növekedése 2000 és 2002 között, a KSH háztartási költségvetési felvétele alapján több mint 23, a Tárki- adatok alapján pedig több mint 25 százalékos. A későbbi eredmények értelmezése érdekében hangsúlyozzuk, hogy a növekedés ilyen nagy mértékét nem annyira a makrogazdasági körülmények alakulásával, inkább a 2002. évi választási évhez kapcsolódó (gazdaság)politikai szempontokkal magyarázhatjuk.

Figyelemre méltó, hogy az egyébként több vonatkozásban eltérő szerkezetű KSH- és Tárki- adatok dinamikája lényegében ugyanolyan a vizsgált időszakban. A makro- és mikroeredetű adatok eltérésének módszertani okaira nem térünk ki, erről *Kapitány-Molnár* [2005]-ben részletesebben írtunk. *A háztartások érzékelésének egyértelműen a mikroszinten mért folyamatok a tárgyai*, ezek pedig azt mutatják, hogy a háztartások jövedelmének csökkenése tovább tartott, és főleg mélyebb volt, mint amit a makroadatok tükröznek.

1. ábra

A háztartási jövedelmek egy főre jutó reálértéke makro- és mikroeredetű adatok alapján  
(1993 = 100)



*Megjegyzés:* a Tárki adatfelvételei nem naptári éven, hanem az áprilistól márciusig terjedő időszakon alapulnak. Az ábrán a kezdő év van feltüntetve.

*Forrás:* makroszinten mért jövedelem: KSH Statisztikai Évkönyv, különböző évek. HKF: saját számítás a KSH háztartási költségvetési felvételei alapján. Tárki: saját számítás a *Kolosi-Tóth-Vukovich* [2002] 26. oldalán és a *Szivós-Tóth* [2004] 43. oldalán található folyó áras jövedelemadatok alapján. A reálértékek számításakor negyedéves árindexeket használtunk, amelyek forrása: KSH Fogyasztói árindex füzetek, különböző évek.

Bár közvetlen szerepet nem játszik az elégedettség modellezése során, a jövedelmi egyenlőtlenségek alakulása számos tényezőn keresztül mégis hat. A háztartások ekvivalens jövedelmének jövedelmi kvintilisek közötti megoszlását, valamint két aggregált egyenlőtlenségi mérőszámot mutat be az 1. táblázat a vizsgált időszakban. 1993 és 2002 között az első jövedelmi kvintilis részaránya az összjövedelemben lényegében nem változott, miközben az ötödiké szignifikánsan nőtt. Következésképpen, a népesség legfelső és legalsó jövedelmi ötödbe tartozó húsz százalékának jövedelmét összehasonlítva, a Q5/Q1 arány szintén növekedett 1993 és 2001 között. A növekedés viszonylag kis mértékű és az 1993–1997, illetve az 1997–2002 közötti időszakban lényegében egyforma. A jövedelmi skála közepén érzékenyebb Gini-együttható 1997 és 2002 között csekély mértékben nagyobb egyenlőtlenségnövekedést mutat, mint a megelőző időszakban.

Tóth [2005] szintén közöl idősorokat a Tárki háztartáspanel- és 1996 után a Tárki háztartásmonitor-adatai alapján számított Gini-együtthatókra és más egyenlőtlenségi mutatókra. Ezek a mutatók nem túl nagy mértékben, de szisztematikusan magasabbak, mint a rotációs panel alapján számolt egyenlőtlenségi mutatók. Ez az eltérés magyarázható azzal a ténnyel, hogy a Tárki-minták relatíve nagyobb számú magasabb jövedelmű háztartást tartalmaznak, mint a háztartási költségvetési felvétel és így a rotációs panel. Az egyenlőtlenségek dinamikája azonban mind a Tárki-adatbázis, mind a rotációs panel esetében igen hasonló.

1. táblázat

A háztartások ekvivalens jövedelmének kvintilisek közötti megoszlása  
(százalék)

Jövedelmi kvintilis	1993	1997	2001	2002
1.	11,1	11,0	11,0	10,9
2.	15,1	15,5	15,4	14,9
3.	18,0	18,5	18,3	17,7
4.	21,8	22,6	22,2	21,7
5.	33,2	33,9	35,1	34,7
A felső és alsó 20 százalék hányadosa	2,98	3,07	3,20	3,18
Gini-együttható	0,2231	0,2244	0,2371	0,2353

Forrás: saját számítások a KSH HKF alapján.

### Abszolút, relatív és szubjektív mobilitás

A jövedelmi mobilitásnak az elégedettségre gyakorolt hatását illetően alapvetően három eset képzelhető el. Az első – és legkevésbé valószínű – az, hogy a mobilitásnak nincs szignifikáns hatása az elégedettségre. A második lehetőség az, hogy a felfelé mobilak számára többletelégedettség forrása relatív pozíciójuk javulása, ezért elégedettebbek, mint a hasonló jövedelmi szinten lévő stagnáló relatív jövedelműek. A harmadik lehetőség értelmében a fölfelé mobilak kevésbé elégedettek, mint amit elért jövedelmi szintjük indokoltta tenne.

A téma irodalmának korábbi ismertetése is érzékeltethette, hogy az elégedettségkutatókban szereplő – explicit vagy implicit – mobilitásdefiníciók széles skálán mozognak. Van, amikor mobilitáson a jövedelmek abszolút szintjének változását értik, van, amikor a tényleges vagy akár a szubjektív relatív pozíció módosulását. A következőkben igyekszünk pontos definíciókkal, szisztematikusan áttekinteni mindegyik lehetőséget.

Először a szubjektív mobilitás változóját definiáljuk. A változóhoz tartozó kérdés a következő: „*Hogyan változott háztartása anyagi helyzete az elmúlt három évben?*”, a válaszok megoszlását a *Függelékben* található *F8. táblázat* mutatja be.

Az abszolút mobilitás mérése során 2002 reáljövedelmét viszonyítottuk 2000 és 2001 reáljövedelmének átlagához, majd a változásokat öt kategóriába soroltuk. A *2. táblázatban* a „*kevesebb mint 0,8*” azt jelenti, hogy az adott személy átlagos ekvivalens reáljövedelme 2000 és 2001-ben kevesebb, mint az ő 2002-es ekvivalens reáljövedelmének 80 százaléka; „*0,8–0,9 között*” azt jelenti, hogy ugyanez az átlag a 2002-es jövedelem 80 és 90 százaléka közé esik stb. A kategóriahatárok megválasztása nem véletlenszerű: azokat a (kerekített, az 1 körül szimmetrikus) értékeket választottuk, amelyek esetében az abszolút és a szubjektív mobilitás kategóriái között a legnagyobb volt a rangkorreláció.

A relatív mobilitás mutatójának előállításához a mintában szerepelő személyeket sorba rendeztük ekvivalens jövedelmük nagysága szerint, majd a sort normáltuk 0 és 100 százalék közé. Az így kapott paramétert az adott személy *relatív jövedelmi pozíciójának* hívjuk, ami egyszerű általánosítása a decilisek vagy percentilisek szerinti rendezésnek. Két időperiódushoz tartozó relatív jövedelmi pozíció különbségét véve, ezt a pozícióvál-

2. táblázat

A szubjektív és az abszolút jövedelmi mobilitás kategóriáinak megoszlása 2000 és 2002 között  
(valódi választ adók száma = 100 százalék)

Szubjektív mobilitás	Abszolút mobilitás					átlag
	kevesebb mint 0,8	0,8–0,9 között	0,9–1,1 között	1,1–1,2 között	több mint 1,2	
Jelentősen romlott	1	2	4	3	5	14
Kissé romlott	2	2	7	6	11	27
Nem változott	3	2	11	8	18	42
Kissé javult	1	1	3	3	8	16
Jelentősen javult	0	0	0	0	1	1
Átlag	7	6	25	20	43	100

*Megjegyzés:* az első számoszlophoz tartozó háztartások reáljövedelme 2002-ben kevesebb mint 80 százaléka volt saját 2000. és 2001. évi jövedelmük átlagának; a második számoszlophoz tartozó háztartások reáljövedelme 2002-ben 2000 és 2001 átlagának a 80 és 90 százaléka közé esik, és így tovább.

tozást használjuk fel a relatív mobilitás mérésére. Ebből a mérőszámból kiindulva további mobilitási mutatókat vezethetünk be. Az első esetében a relatív jövedelmi pozíciók különbségeit kategóriákba soroljuk, aszerint hogy a lefelé, illetve felfelé irányuló változás mértéke eléri-e a 10, illetve a 20 százalékos szintet. Ennek megfelelően beszélünk 10, illetve 20 százalékos szintű mobilitásról. A legegyszerűbb esetben viszont eltekinthetünk a változás nagyságától is, és csupán a változás irányát vesszük figyelembe. Most sem véletlenszerű a 10 és 20 százalékos mobilitás megválasztása, hiszen ezek azok az értékek, amelyek mellett a szubjektív és a relatív mobilitás kategóriái között a legnagyobb a rangkorreláció. *A relatív és a szubjektív mobilitás összehasonlíthatósága az, ami miatt a relatív mobilitás mérésére nem az átmeneti mátrixokkal történő, szokásosabb megközelítést alkalmaztuk.*

Korábbi tanulmányainkban bemutattuk, hogy 1993 és 2001 között a relatív mobilitás folyamatosan csökkent Magyarországon, elsősorban a jövedelmi skála alján és tetején „fagytak be” a pozíciók (Kapitány–Molnár [2002], [2005]). 2001 és 2002 között a jövedelmi mobilitás egy kicsit növekedni látszik, de ennek a növekedésnek a tartósságát, szignifikanciáját – a megfelelő paneladatok hiányában – egyelőre nem tudjuk megítélni.

Az abszolút és a szubjektív mobilitás összehasonlításakor (lásd a 2. táblázatot) megfigyelhetjük, hogy a válaszadóknak csak 17 százaléka helyezkedik el ugyanabban a kategóriában mindkét eloszlás esetén, 12 százalék a táblázat alsó, 71 százalék pedig a felső háromszögében található. Vagyis a megkérdezettek több mint 70 százaléka érzi kisebbnek anyagi helyzetét javulását (vagy nagyobbak romlását), mint amit az abszolút reáljövedelem-változás mutat. Természetesen, a jelenség magyarázata az is lehet, hogy a valószínűségi folyamatokat rosszul vagy pontatlanul írtuk le. A nagymértékű aszimmetria azonban azt mutatja, hogy az emberek többsége nem észleli vagy nem észleli helyesen a felfelé mutató jövedelmi mobilitást.

A relatív és a szubjektív mobilitás összevetése során valamivel szimmetrikusabb képet kapunk, ott a megkérdezettek 28 százaléka van a 3. táblázat fődiagonálisában, 26 százalék az alsó, 46 százalék pedig a felső háromszögben. Ez egyértelműen mutatja, hogy *a relatív mobilitás sokkal közelebb van a mobilitás szubjektív megítéléséhez, mint az abszolút, amit jól illusztrál a 2. ábra is.* Az emberek helyzetük változását elsősorban nem

tényleges jövedelmi szintjük, hanem relatív helyzetük változása alapján ítélik meg. Ennek kimutatására a vizsgált időszak különösen alkalmas, hiszen mint korábban láttuk, 2000 és 2002 között rendkívül magas, több mint 23 százalék volt a reáljövedelem növekedési üteme. Az abszolút és a relatív pozíciók változása közötti jelentős eltérés segít az elégedettség modellezése során is egyértelművé tenni, hogy az *elégedettséget alapvetően nem az abszolút, hanem a relatív pozíciók változása befolyásolja.*

3. táblázat

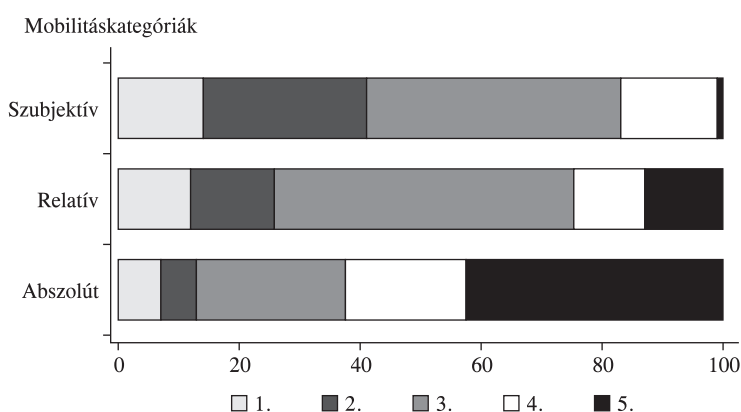
A szubjektív és a relatív jövedelmi mobilitás kategóriáinak megoszlása 2000 és 2002 között (valódi választ adók száma = 100 százalék)

Szubjektív mobilitás	Relatív mobilitás					átlag
	kevesebb mint -20 százalék	-20 és -10 százalék közötti	-10 és 10 százalék közötti	10 és 20 százalék közötti	több mint 20 százalék	
Jelentősen romlott	1	3	7	1	1	14
Kissé romlott	3	4	14	3	3	27
Nem változott	6	5	21	6	5	42
Kissé javult	1	2	8	2	3	16
Jelentősen javult	0	0	1	0	0	1
Átlag	12	14	50	12	13	100

*Megjegyzés:* a relatív mobilitást a 2002. évi relatív jövedelmi pozíció, valamint a 2000. és 2001. évi relatív pozíciók átlagának a különbségével mérjük. A „kevesebb mint -20 százalék” azt jelenti, hogy ez a különbség 100-as skálán mérve -20-nál kisebb; a „-20 és -10 százalék közötti” azt jelenti, hogy -20 és -10 százalék közé esik, és így tovább.

2. ábra

A szubjektív, relatív és abszolút jövedelmi mobilitás megoszlása



*Megjegyzés:* a *szubjektív mobilitás* 1–5. kategóriája megegyezik a 2. és 3. táblázat utolsó (Átlag) oszlopának kategóriáival, és az ott látható értékeket ábrázolja. Hasonlóképpen, a *relatív mobilitás* grafikonja a 3. táblázat, az *abszolút mobilitásé* pedig a 2. táblázat utolsó (Átlag) sorának kategóriáit mutatja be.

### Az elégedettséget befolyásoló objektív tényezők

Az irodalomban megszokott módon a szubjektív jóllét változójának közelítésére két elégedettségi mutatót használunk, az étellel való általános elégedettséget és az anyagi helyzettel való elégedettséget.<sup>7</sup> A 4. táblázat két számoszlopa az anyagi, illetve az általános elégedettség modelljeit tartalmazza, amelyekben magyarázó változóként most csupán tényadatokat használunk fel.

Az elégedettségre vonatkozó mindkét kérdést feltettük az egyes háztartások valamennyi felnőtt tagjának, modelljeink tehát minden felnőttre kiterjednek, és egyéni szintűek. Gyakori eljárás, hogy az elégedettség vizsgálatokor csak az aktív keresőkre szorítkoznak. Ennek a megoldásnak az az előnye, hogy keretében jól vizsgálható az egyéni kereset alakulásának elégedettségre gyakorolt hatása. Nyilvánvaló hátránya, hogy nem ad képet a munkaerőpiacra bekerülés előtt állók vagy onnan már kiszorultak elégedettségéről, valamint a háztartáson belüli hatásokról. Mi most ez utóbbi szempontot tartottuk fontosabbnak.

Ebből adódóan egy fogyasztási egységre jutó háztartási jövedelemmel dolgoztunk, és nem a személyi jövedelemmel, hiszen sokaknak nincs is saját jövedelmük. Azt, hogy az elégedettség modellezése során szokásosan alkalmazott magyarázó változók közül melyeket használunk fel, illetve melyek egyéni és melyek háztartási szintűek, részben a célszerűség, részben pedig az adatállományból adódó kényszerűség döntötte el:

- a változók egy része csak háztartási szinten értelmezhető (például lakáskörülmények, adósság, gyerekek kora);
- nincs adatunk arról, hogy valaki tartósan beteg-e, csak annyit tudunk, hogy van-e a háztartásban tartósan beteg;
- van olyan eset, amikor a modellezés eredményéből adódik, hogy háztartási és nem személyi jellemzővel dolgozunk (a „házas” változó helyett „a háztartásban van pár”);
- nincs adatunk a szomszédsági viszonyokról, a vallásosságról, a társadalmi életben való részvétel körülményeiről és így tovább;
- végül vannak olyan változók, amelyek nagyobb magyarázó erejű változók (lásd később) mellett nem bizonyultak szignifikánsnak: közülük a legfontosabb a nemre vonatkozó.

Elemzésünk során mindig a rendezett logit modellt használjuk. A következő részben ismertetjük azt a modellpárt, amely szubjektív magyarázó változókat is tartalmaz.

A modellek előkészítése során a háztartási jövedelem három alternatív változóját vizsgáltuk: 1. az ekvivalens háztartási jövedelem logaritmus, 2. jövedelemkvintilisek/jövedelemdecilesek, 3. nem egyenlő nagyságú jövedelmi csoportok, ahol a csoport mérete függ a jövedelem szintjétől.<sup>8</sup>

A *jövedelem* pozitívan korrelál mind az általános, mind az anyagi elégedettség mutatójával. A koefficiensek szignifikánsnak bizonyultak mindhárom alternatív jövedelmi változó esetében, de a legerősebb kapcsolatot a harmadik esetben kaptuk, mégpedig csökkenő csoportméreteket alkalmazva: a jövedelmi skála alsó részén először ötödöt, aztán tizedet, a leggazdagabbak esetében pedig huszadokat (a 4. táblázatban csak ezt a variánst

<sup>7</sup> Lásd a hazai kutatások között *Spéder–Habich–Kapitány* [2002] hasonló mutatóit, valamint *Haller–Hadler* [2006] tanulmányát.

<sup>8</sup> A cikkről készült lektori vélemény felvetette azt a teljesen jogos kérdést, hogy nem volna-e célszerű az egyéni jövedelmek változásának hatását is vizsgálni. A modellépítés során ezt a lehetőséget is megnéztük, de a háztartási jövedelem és az egyéni jövedelem (szintje és/vagy változása) egyszerre nem bizonyult szignifikánsnak, a háztartási helyett egyéni jövedelem alkalmazása pedig nem fér össze a jövedelemmel nem rendelkezők vizsgálatával.

4. táblázat

Anyagi és általános elégedettség Magyarországon, 2002-ben  
(rendezett logit becslések csak objektív változókkal,  $N = 3398$ )

Megnevezés	Anyagi (1. modell)	Általános (2. modell)
2. vagy 3. jövedelmi kvintilisbe tartozik 2002-ben	0,91 (0,18)**	0,54 (0,16)**
4. jövedelmi kvintilisbe tartozik	0,98 (0,21)**	0,65 (0,19)**
9. jövedelmi decilisbe tartozik	1,33 (0,26)**	0,73 (0,23)**
19. jövedelmi huszadba tartozik	1,95 (0,28)**	1,37 (0,29)**
20. jövedelmi huszadba tartozik	2,29 (0,38)**	1,88 (0,33)**
Alkalmi munkás	-1,11 (0,31)**	-1,93 (0,27)**
Munkanélküli	-0,94 (0,22)**	-0,99 (0,22)**
Rokkantnyugdíjas	-0,60 (0,17)**	
Segélyből él	-1,54 (0,43)**	-1,25 (0,41)**
Marginális aktivitásúak felnőtt családtagja <sup>a</sup>	-0,61 (0,17)**	-0,56 (0,14)**
A háztartásban van pár (házaspár vagy élettársak)	0,36 (0,12)**	0,38 (0,12)**
A háztartásban van 0–3 éves gyerek	-0,72 (0,22)**	
A háztartásnak van tartósan beteg tagja		-0,31 (0,12)**
Diák (felsőfokú tanuló nappali tagozaton)		1,23 (0,25)**
Fiatalkorú (18–39 éves)	0,59 (0,12)**	0,62 (0,12)**
Idős (55– éves)	0,50 (0,12)**	0,55 (0,12)**
Felsőfokú végzettségű	0,39 (0,15)*	0,65 (0,15)**
A háztartásnak van személyautója	0,29 (0,12)*	0,35 (0,12)**
Lakás/ház értéke a medián és a 90. percentilis között van	0,25 (0,10)*	
A háztartásnak vannak adósságai	-0,57 (0,21)**	
2000-ben jövedelme kisebb, mint a medián, és 2000 → 2001 felfelé mobil <sup>b</sup>	-0,30 (0,12)*	-0,33 (0,12)**
2002. és 2001. évi relatív jövedelmi pozíciók különbsége (folytonos)	-0,89 (0,31)**	-0,69 (0,34)*
Pszedo $R^2$	0,088	0,081

Megjegyzés: zárójelben a háztartásokra klaszterezett, robusztus becslések standard hibája található.

\* az 5 százalékos szinten, \*\* az 1 százalékos szinten szignifikáns együtthatókat jelzi.

Az 1. modell függő változója a „Mennyire elégedett vagy elégedetlen háztartása anyagi helyzetével?“, a 2. modellé pedig a „Mindent egybevetve, jelenleg mennyire elégedett vagy elégedetlen élete alakulásával?” kérdésre adott válaszok pontértékét tartalmazza: nagyon elégedetlen: 1, kissé elégedetlen: 2, elégedett is meg nem is: 3, meglehetősen elégedett: 4, nagyon elégedett: 5. Megoszlásukat lásd az *F1. táblázatban*.

<sup>a</sup> Az alkalmi munkából élők, munkanélküliek, rokkantnyugdíjasok és segélyből élők nem ezekbe az aktívítási csoportokba tartozó felnőtt családtagjait adja meg ez a változó.

<sup>b</sup> A háztartás ekvivalens jövedelme 2000-ben a mediánál kisebb volt, és 2000-ről 2001-re relatív jövedelmi pozíciója nőtt (dummyváltozó).

ismertetjük). Táblázatunk első blokkjában a modell referenciacsoportját az első ötödbe tartozó alkotják.<sup>9</sup>

A jövedelem növekedésével a legmagasabb jövedelmű csoportok elégedettsége a jövedelmi skála tetején viszonylag gyorsan emelkedik. Becslésünk sokkal jobb eredményt ad, mintha a szokásos módon a jövedelem logaritmusát vagy a jövedelmi tizedeket/ötöddöket állítanánk be a modellbe. Ez a jelenség az első pillanatban ellentmondani látszik a jövedelem mentén csökkenő hasznosság-növekedés elméletének. A jelenség egyik magyarázata lehet, hogy a nagyszámú válaszmegtágadás miatt mintánkban a leggazdagabbak nem szerepelnek, így a szokásos fekvő *S* görbe vége hiányzik. Egy másik lehetséges magyarázat, hogy Magyarország nem tart még abban a fejlődési szakaszban, amikor már kevésbé érdekes a jövedelem nagysága. A későbbiekben látni fogjuk, hogy a szubjektív jövedelmi változók bevezetésekor hasonló jelenséget már nem tapasztalunk, ami arra utal, hogy a jövedelem nagyságának érzékelésében találhatjuk meg leginkább a jelenség magyarázatát.

A versenyhelyzetből származó nyomás állapotának legfontosabb terepe a *munkaerőpiac*, így modellünkben a változók legfontosabb csoportja az aktivitási blokk.<sup>10</sup> A jövedelmi változó kiszűrése után a munkanélküliek és a munkából kiszorult úgynevezett kvázimunkanélküliek (az alkalmi munkából élők, rokkantnyugdíjasok, nem nyugdíjaskorú segélyezettek) szignifikánsan kevésbé elégedettek, mint a dolgozók, és mint a többi nem aktív népesség (például a nyugdíjasok). Az elégedetlenség legfontosabb magyarázó változója a munkaerő-piaci helyzet. Ennek az úgynevezett *marginális aktivitási csoportnak* a tagjai, a munkaerőpiac peremén, az aktivitás és inaktivitás között egyensúlyozók, illetve akik már véglegesen ki is szorultak a munkaerőpiacról, sokkal *alacsonyabb elégedettség-ről adnak számot, mint a többiek*. Ők a népesség mintegy 13 százalékát alkotják. Valamennyiük esetében negatív együtthatót kaptunk, ami azt jelenti, hogy munkaerő-piaci státusuk a jövedelmi helyzetükhöz képest is rontja az elégedettségüket. De nemcsak ők, hanem családtagjaik is elégedetlenebbek a többiekénél. Ez viszont már igen jelentős méretű csoport: a munkanélküliek, alkalmi munkából élők, rokkantnyugdíjasok és segélyezettek, *felőtt hozzátartozóikkal együtt* már a teljes felnőtt népesség *31 százalékát* teszik ki.

Külön említést érdemel a rokkantnyugdíjasok esete. A rendszerváltás utáni első években tipikus jelenség volt, de még most is megfigyelhető, hogy az emberek a munkanélküliség elől a rokkantnyugdíjas státusba menekülnek. Felmerülhet a kérdés, hogy az elégedetlenséget nem a rossz egészségi állapot okozza-e, ugyanis a korábbi magyar kutatások szerint az egészségi állapot fontos komponense a szubjektív jóllétnek (*Lelkes [2006a], [2006b]*). Szerencsére, az adatállományban rendelkezésünkre állt egy olyan változó, amely arra kérdezett rá, hogy van-e a háztartásban tartósan beteg személy. Az anyagi helyzettel való elégedettség esetében ez a változó nem bizonyult szignifikánsnak, de az étellel való elégedettség modelljében valóban kiszorította a rokkantnyugdíjasok változóját.

Más kutatások (*Lelkes [2006a], [2006b], Sági [1999a], [1999b]*) kimutatták, hogy a munkaerőpiacon aktívan résztvevők közül a vállalkozók elégedettebbek voltak, még a jövedelemmel, iskolázottsággal és más változókkal való kontrollálás után is. Mi nem tudunk kimutatni szignifikáns kapcsolatot a vállalkozók változója és az elégedettség között.

<sup>9</sup> A referenciacsoport kifejezést itt nem szociológiai, hanem modellezési értelemben használjuk. Az ökonometriai modellezésben kevésbé járatosak számára a technikai részleteket mellőzve összefoglaljuk ennek lényegét. Az eredmények értelmezése szempontjából alapvetően az együtthatók egymáshoz való nagyságrendi viszonya az érdekes. A nagyobb pozitív együttható azt jelzi, hogy az adott csoportba tartozó nagyobb valószínűséggel tartozik egy magasabb elégedettségi kategóriába. Például a 20. huszadban lévők elégedettségének várható értéke magasabb, mint a 19. huszadban lévőké (a többi tényezőt rögzítve). A táblázatban fel nem tüntetett referenciacsoport együtthatója 0, ahhoz kell tehát a többieket viszonyítani.

<sup>10</sup> Lásd a magyar elégedettségkutatások közül *Lelkes [2006a], [2006b]* munkáit.

A háztartások *családi szerkezetét* leíró változókat vizsgálva, két esetben találtunk érde-  
mi hatást. (Ha nem ekvivalens, hanem egy főre jutó jövedelemmel dolgoznánk, akkor  
ezeken kívüli családszerkezeti változók is szerephez juthatnának. Ez is mutatja a család-  
méret szerinti korrekció fontosságát.) Azok, akik házaspárokat vagy együtt élő párokat  
tartalmazó háztartásban élnek, sokkal elégedettebbek mind az anyagi helyzetükkel, mind  
az életükkel általában, mint a többiek. Fontos hangsúlyoznunk, hogy ez a megállapítás  
nemcsak a párokra, hanem a háztartás többi felnőtt tagjára is vonatkozik. Így például a  
házaspárral együtt élő felnőtt gyerekek – *ceteris paribus* – átlagosan elégedettebbek,  
mint a gyermeküket egyedül nevelő anyák most már felnőtt gyermekei. Ha a szokáso-  
sabb „házas” változót használnánk, akkor kisebb lenne modellünk magyarázóereje, és  
ezt a hatást sem tudnánk bemutatni.

1993 és 2002 között a kisgyermeket nevelő családok relatív helyzete folyamatosan  
rosszabbodott.<sup>11</sup> Ezek a családok a gazdasági átalakulás vesztesei, helyzetük a gazdasági  
növekedés megindulása után sem javult. Ennek tulajdonítjuk, hogy azok a háztartások,  
ahol van 0–3 éves gyermek, elégedetlenebbek anyagi helyzetükkel, mint a többiek. Fel-  
tehetően ezt a negatív hatást ellensúlyozza a gyermekneveléssel kapcsolatos öröm, így az  
általános elégedettség esetében ez a változó már csak tízszázalékos szinten bizonyult  
szignifikánsnak.

A 18 évnél idősebb tanulók számának növekedése egyértelműen a felsőoktatás inten-  
zív expanziójának köszönhető. A tanulók szignifikáns módon elégedettebbek életük-  
kel, mint a többiek. Mivel csak 18 éveseket és idősebbeket kérdeztünk meg, itt alapve-  
tően főiskolásokról, egyetemistákról van szó, akiknek az esetében ez a státus többlet-  
elégedettség forrása.

Általános megfigyelés, hogy az életkor függvényében az elégedettség *U* alakú görbét  
ír le. Esetünkben is egyértelműen megfigyelhető ez a jelenség: a fiatalok és az idősebbek  
elégedettebbek, mint a középkorúak. A kor esetében is jobban bevált mintánkon a diszk-  
rét változók alkalmazása, mint valamilyen kvadrátikus folytonos változóé. A fiatal kate-  
gória viszonylag tágan érthető, 40 éves korig tart, míg az idősek csoportja 55 éves kortól  
kezdődik. A középkorúak csoportja, amely 40 és 54 év közötti, sokkal elégedetlenebb az  
átlagnál. Ez az a korosztály, amelyik még részt vesz a versenyben, de nem a jelenlegi  
körülmények között szocializálódott. Talán ez a magyarázata annak is, hogy esetünkben  
ilyen magas korig tart a fiatalok korcsoportja, a negyven évnél fiatalabbaknak már nincs  
rendszer váltás előtti munkaerő-piaci tapasztalatuk. Számos kutatás igazolja, hogy ez a  
középkorú csoport sokkal inkább előnyben részesíti a jelenlegi jövedelmét, mint azt a  
fiatalok vagy az öregebbek teszik. Ők azok, akik sokkal inkább tartanak a munkanélkü-  
liségtől, a fogyasztási és státusbeli versenytől, így jobban kiszolgáltatottjai a verseny-  
helyzetnek.

Az iskolai végzettség – a jövedelemtől függetlenül – pozitív hatást gyakorol az elége-  
dettségre. A felsőfokú végzettségűek esetében a leginkább szignifikáns ez a hatás, de  
megjegyezzük, hogy magasabb szignifikanciaszinten az érettségizetteknek az alacsonyabb  
végzettségűekhez képest nagyobb elégedettsége is kimutatható. A felsőfokú végzettségű-  
ek a leginkább elégedettek, a jövedelemtől és a munkaerő-piaci pozíciótól függetlenül.  
Ez a tény azt is sugallja, hogy a magas iskolai végzettség növelheti a jövedelemszerző  
képességet, és csökkenti az ezzel kapcsolatos bizonytalanságot.

Korábbi kutatások bizonyították, hogy a vagyoni helyzet erős pozitív és szignifikáns

<sup>11</sup> Lásd erről részletesebben a COMPRESS-kutatás interneten elérhető Impact of transition and pre-  
accession on income distribution and inequality in selected EU catching-up and candidate countries című  
beszámolójának Molnár György által készített magyar részeit: [http://econ.core.hu/english/compress/  
D14.PDF](http://econ.core.hu/english/compress/D14.PDF), különösen 59. o.

kapcsolatban van az elégedettséggel (*Graham–Pettinato* [2002b]). A vagyoni helyzet jellemzésére közelítésképpen három változót választottunk ki: a személyautó-tulajdont, amellyel a minta népességének 38 százaléka rendelkezik, az ingatlantulajdont (lakás vagy ház) és a háztartás adósságainak állományát. Az autótulajdon növeli az elégedettséget, a háztartások adósságállománya értelemszerűen negatív hatást gyakorol az anyagi helyzettel való elégedettségre, míg az ingatlantulajdon kettős hatású. Mindazok az emberek, akik relatíve kis értékű (medián alatti) lakással rendelkeznek, valamint azok is, akiknek meglehetősen drága lakásuk van (90. percentilis feletti), viszonylag kevésbé elégedettek az anyagi helyzetükkel, mint a többiek. Figyelemre méltó, hogy a legvagyonosabbak viszonylag elégedetlenebbek helyzetükkel.

A 4. táblázat modelljeinek utolsó két magyarázó változója a relatív mobilitást méri, és *mindkettő együtthatója negatív*. A második változó a 2002. és 2001. évi relatív jövedelmi pozíciók különbsége, míg az első változó a 2000 és 2001 között növekvő relatív jövedelmi pozíciójúak dummyváltozója. Ez utóbbit azzal a korlátozással használjuk, hogy csak azokat vesszük számba, akiknek a jövedelme a medián alatt volt 2000-ben, mivel az ő esetükben bizonyult az együttható szignifikánsnak. Hasonló eredményre jutunk akkor is (egy kicsivel kisebb magyarázó erővel, azaz kisebb  $R^2$ -tel), ha a két változó helyett egyetlen folytonos változót alkalmazunk, nevezetesen, ha a 2002. évi relatív jövedelmi pozícióból levonjuk a 2000. és a 2001. évi relatív jövedelmi pozíciók átlagát.

Eredményünk természetesen nem azt jelenti, hogy a felfelé irányuló mobilitás csökkenti az elégedettséget. Ezt bizonyítja, hogy ha modellünkben a 2002. évi jövedelmi csoportokat (ötödöket, tizedeket és huszadokat) felcseréljük a 2001. éviékre, és minden más változót érintetlenül hagyunk, akkor a 2002. és 2001. évi relatív jövedelmi pozíciók különbségének együtthatója előjelet vált, tehát a korábbihoz hasonló abszolút értékű pozitív szám lesz, miközben minden más változó együtthatója megtartja eredeti előjelét és nagyságrendjét is.

Hasonló eredményt kapunk akkor is, ha a 2000. évi jövedelmi szintek mellett a 2001. és 2000. évi, valamint a 2002. és 2001. évi relatív jövedelmi pozíciók közötti különbségeket tesszük a modellbe. *Ekkor mindkét mobilitási változó együtthatója pozitív lesz.*

A fentiekből egyértelműen következik, hogy *a felfelé irányuló mobilitás növeli az elégedettséget, de azonos jövedelem esetén azok, akik most érték el az adott jövedelmi szintet, kevésbé elégedettek, mint azok, akik már régebben ezen a jövedelmi szinten voltak.*

Ezt a megállapítást két egyszerű keresztábrával is alátámaszthatjuk. Az 5. táblázat az anyagi elégedettség átlagát mutatja be a 2001 és 2002 közötti relatív jövedelmi mobilitás iránya szerinti bontásban, először a 2001. évi, majd a 2002. évi jövedelmi decilisek szerint. A két részárta összesen sorai értelemszerűen azonosak. Akár a 2001., akár a 2002. évi jövedelmi decilisek mentén haladunk, mindegyik oszlopban – jelentéktelen kivételektől eltekintve – monoton növekvő értékeket találhatunk. Az első részártaiban majdnem minden sorban azt láthatjuk, hogy a felfelé mobilak elégedettebbek, mint az azonos 2001. évi jövedelmi kategóriába eső lefelé mobilak. Ha azonban nem a bázis, hanem a célév jövedelmi megoszlása szerint végezzük el az összehasonlítást, akkor kivétel nélkül minden sorban alacsonyabb a felfelé mobilak átlagos elégedettsége, mint a lefelé mobilaké. (A teljes népesség átlaga esetében természetesen nem ez a helyzet, hiszen a felfelé mobilak átlagos jövedelme lényegesen magasabb 2002-ben, mint 2001-ben.) Ugyanezt a jelenséget illusztrálja a 3. ábra is.

A további elemzések előkészítéseként még egy forgatókönyv szerint kiszámoltuk modellünket. Ebben az esetben a relatív jövedelmi pozíciók 2002. és 2001. évi értékének a különbsége helyett a felfelé mobilak dummyja szerepel a modellben. Ez a változó is szignifikáns, együtthatója negatív, de a modell magyarázó ereje valamivel kisebb, mint a 4. táblázatban bemutatott esetben.

5. táblázat

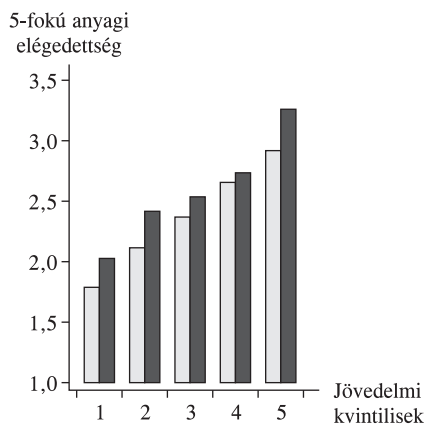
A 2001 és 2002 között romló/javuló relatív jövedelmi pozíciójú háztartások tagjainak átlagos anyagi elégedettsége a 2001., illetve a 2002. évi jövedelmi decilisek szerint

Jövedelmi decilisek 2001-ben	Átlagos elégedettség 2001-es decilisek szerint		Jövedelmi decilisek 2002-ben	Átlagos elégedettség 2002-es decilisek szerint	
	romló relatív jövedelmi pozíció	javuló relatív jövedelmi pozíció		romló relatív jövedelmi pozíció	javuló relatív jövedelmi pozíció
1.	1,68	1,85	1.	1,84	1,57
2.	1,90	2,20	2.	2,00	1,79
3.	2,11	2,43	3.	2,33	2,19
4.	2,13	2,41	4.	2,44	2,42
5.	2,37	2,56	5.	2,65	2,37
6.	2,36	2,52	6.	2,65	2,56
7.	2,64	2,59	7.	2,63	2,47
8.	2,69	2,84	8.	2,70	2,66
9.	2,77	3,09	9.	3,07	2,65
10.	3,06	3,43	10.	3,49	3,12
Átlag	2,48	2,54	Átlag	2,48	2,54

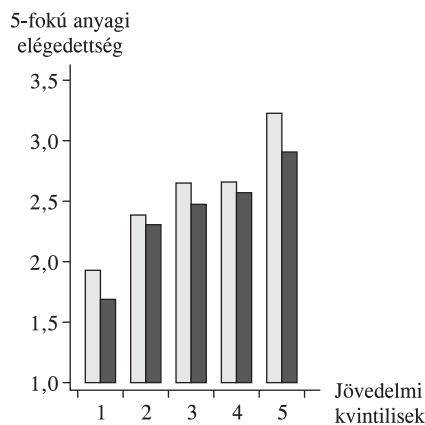
3. ábra

A 2001 és 2002 között romló/javuló relatív jövedelmi pozíciójú háztartások tagjainak átlagos anyagi elégedettsége a 2001., illetve a 2002. évi jövedelmi kvintilisek szerint

2001. évi jövedelmi kvintilisek



2002. évi jövedelmi kvintilisek



□ Romló pozíció      ■ Javuló pozíció

Feltételezésünk az volt, hogy a rövid távon felfelé mobilak viszonylag kisebb elégedettségének alapvető oka a bizonytalanságban rejlik. Úgy érzik, hogy ez a változás bármikor a visszajára fordulhat, nem érzik stabilnak a helyzetüket. Ennek a feltételezésnek megfelelően aktivitás szerinti bontásban is megvizsgáltuk eredményeinket, két részre osztva a felfelé mobilak csoportját. Az első csoportba soroltuk a versenyszférában dolgozókat, tehát a vállalkozókat és a nem állami alkalmazottakat, a másodikba a többieket. Az első csoportot jelző változó negatív előjellel szignifikánsnak bizonyult, míg a második nem. A versenyszférában dolgozó felfelé mobilak változóját illesztve a modellbe, a ma-

gyarázó erő is növekszik. Tovább növelhetjük a pszeudo  $R^2$  értékét, ha a versenyszférában dolgozók mellett családtagjaikat is figyelembe vesszük.

*A felfelé mobilaknak a hasonló jövedelműekhez képest viszonylagos elégedetlensége tehát egyértelműen a versenyszférában dolgozó felfelé mobilaknak és családtagjaiknak tulajdonítható.* Úgy gondoljuk, hogy ez a jelenség a bizonytalanság következménye. Ezt támasztja alá az is, hogy az állami szektorban dolgozók esetében – akiknek egyébként a magyaránú 2002. évi béremelések következtében a felfelé mobilak körében az átlagosnál nagyobb az arányuk – nem mutatható ki hasonló hatás.

Bizonytalan helyzetben ezek az „újonnan érkezett” emberek élesen eltérő, igen különböző fogyasztói döntéseket hoznak (lásd *Stutzer–Frey* [2006]). Többségük az elért többletjövédelmet ingatlanvásárlásba fekteti, és ehhez bankhiteleket vesz fel. Mások pazarló vásárlásokba vagy legalábbis túlzó fogyasztásba kezdenek, amelyhez fogyasztói hiteleket is felhasználnak. Fogyasztói döntéseik és az ezekhez társuló fizetési kötelezettségek szintén erős hatást gyakorolnak elégedettségükre. A mi esetünk ezektől különbözik. A relatíve kisebb elégedettség nem az emberek fogyasztói döntéseinek a következménye, hanem sokkal inkább a jövőbeli külső gazdasági körülményekkel kapcsolatos várakozásaikkal magyarázható, amelyek függetlenek az ő döntéseiktől. Ezek az „újonnan érkezők” erősen pesszimisták az új jövedelmi helyzetükkel kapcsolatban, és nem bíznak abban, hogy ez a pozíció tartósan és folyamatosan fenntartható lesz a jövőben.<sup>12</sup>

#### Az anyagi és az általános elégedettséget magyarázó szubjektív változók

A 6. táblázatban szereplő modellek az objektív változók mellett már szubjektív változót is tartalmaznak. A szubjektív változók bevezetése szignifikánsan növeli becsléseink elfogadhatóságát. Az eredmények korrekt értelmezéséhez azonban hangsúlyoznunk kell, hogy a szubjektív változók esetében többnyire nem állapítható meg a hatás iránya. Könnyen lehet, hogy nem az adott szubjektív változó hat az elégedettségre, hanem fordítva, vagy éppen egy harmadik tényező közös hatásáról van szó. Éppen ezért – még ha a gördülékegyebbb fogalmazás érdekében nem is mindig hangsúlyozzuk – itt valójában az elégedettség és az egyéb szubjektív változók korrelációjáról, együtt mozgásáról, nem pedig egyiknek a másikra gyakorolt hatásáról van szó.

A modellekben nemcsak a relatív jövedelmi és vagyoni pozíciókban végbement változások tényszerű és észlelt értékeit használtuk fel, hanem magának a vagyoni helyzetnek a szubjektív észlelését is. Ennek mérésére kiegészítő kérdőívünkben szerepel egy úgynevezett gazdasági létra kérdés<sup>13</sup> mind 2000-re, mind pedig 2002-re vonatkozóan (lásd az *F2. táblázatot a Függelékben*). A magyarázó változók közül a 2002. évi szubjektív jövedelmi és vagyoni pozícióváltozóknak legnagyobb a hatásuk. A gazdasági létrán való elhelyezkedésre vonatkozó kérdés kapcsán a megkérdezetteket arra kértük, hogy háztartásukat helyezték el jövedelmi/vagyoni szempontból egy kilenc lépcsőfokból álló szegény–gazdag skálán. A megkérdezettek közül senki sem választotta a 9. lépcsőfokot, így

<sup>12</sup> Bizonyos értelemben a mobilitás „ellenkező oldalát” vizsgálja *Senik* [2006]. Mint korábban említettük, a Hirschman-féle „alagúthatás” verifikálásaként kimutatta, hogy az átmeneti gazdaságokban, köztük Magyarországon a referenciacsoporthoz felfelé irányuló mobilitása erősebben hat az elégedettségre, mint a saját mobilitás. A Tárki háztartáspaneljen alapuló számításait reprodukáltuk a 2000–2002. évi rotációs panelen. Megállapítottuk, hogy – Hirschman eredeti megfogalmazásával összhangban – ez a hatás csak azok esetében áll fenn, akiknek jövedelme nem éri el a becsült referencijövedelmet, márpedig a *relatív* jövedelmi pozíciójukat javítók nem tartoznak ebbe a körbe. A kérdés részletes taglalása, beleértve a referencijövedelmek előállításával kapcsolatos problémákat is, meghaladja cikkünk kereteit.

<sup>13</sup> Economic Ladder Question, lásd *Graham–Pettinato* [2002b].

6. táblázat

Anyagi és általános elégedettség Magyarországon, 2002-ben  
(rendezett logit becslések objektív és szubjektív változókkal,  $N = 3398$ )

Megnevezés	Anyagi (1. modell)	Általános (2. modell)
2. vagy 3. jövedelmi kvintilisbe tartozik 2002-ben	0,53 (0,17)**	
4. jövedelmi kvintilisbe tartozik	0,56 (0,20)**	
9. jövedelmi decilisbe tartozik	0,75 (0,25)**	
19. jövedelmi huszadba tartozik	1,28 (0,26)**	
20. jövedelmi huszadba tartozik	1,15 (0,37)**	
Ln(ekvivalens jövedelem 2002-ben)		0,54 (0,17)**
Marginális aktivitásúak <sup>a</sup>	-0,55 (0,17)**	-0,39 (0,13)**
A háztartásnak van tartósan beteg tagja		-0,25 (0,12)*
Diák (felsőfokú tanuló nappali tagozaton)		0,94 (0,26)**
Idős (55- éves)	0,54 (0,11)**	0,37 (0,11)**
Felsőfokú végzettségű		0,32 (0,14)*
A háztartásnak vannak adósságai	-0,41 (0,19)*	
Relatív jövedelmi mobilitás 2000 és 2002 között <sup>b</sup>	-0,80 (0,32)*	-0,84 (0,34)*
<i>Szubjektív pozíció 2002-ben:</i>		
1. szint	-5,01 (0,51)**	-3,63 (0,47)**
2. szint	-4,16 (0,44)**	-3,36 (0,37)**
3. szint	-3,18 (0,40)**	-2,59 (0,34)**
4. szint	-2,49 (0,38)**	-2,11 (0,32)**
5. szint	-1,72 (0,38)**	-1,34 (0,33)**
6. szint	-1,38 (0,38)**	-0,84 (0,34)**
<i>Szubjektív mobilitás</i>		
Anyagi helyzet nem változott	0,64 (0,12)**	0,50 (0,11)**
Anyagi helyzet kicsit javult	0,81 (0,18)**	
Anyagi helyzet jelentősen javult	2,35 (0,99)*	0,72 (0,17)**
Alapvetően egyetért gazdagok jövedelmi korlátozásával <sup>c</sup>	-0,22 (0,10)*	-0,22 (0,10)*
Nincs esélye, hogy a háztartás jobb helyzetbe kerüljön <sup>d</sup>	-0,36 (0,11)**	-0,38 (0,11)**
Úgy gondolja, a gyerekei sokkal rosszabbul fognak élni <sup>e</sup>	-1,30 (0,43)**	-1,18 (0,31)**
Teljesen bizonytalan új munka találásában <sup>f</sup>	-0,45 (0,12)**	-0,60 (0,11)**
Úgy gondolja, a foglalkoztatási helyzet javulni fog <sup>g</sup>	0,35 (0,10)**	0,47 (0,10)**
Pszedo $R^2$	0,180	0,154

*Megjegyzés:* lásd a 4. táblázathoz fűzött jegyzeteket.

<sup>a</sup> Marginális aktivitásúak: alkalmi munkából élők, munkanélküliek, rokkantnyugdíjasok, segélyből élők.

<sup>b</sup> A 2002-es relatív jövedelmi pozíció és a 2001-es és 2000-es relatív jövedelmi pozíciók átlagának különbsége.

<sup>c</sup> Ezt a dummyváltozót és a hozzá tartozó kérdést lásd az F3. táblázatban.

<sup>d</sup> Ezt a dummyváltozót és a hozzá tartozó kérdést lásd az F4. táblázatban.

<sup>e</sup> Ezt a dummyváltozót és a hozzá tartozó kérdést lásd az F5. táblázatban.

<sup>f</sup> Ezt a dummyváltozót és a hozzá tartozó kérdést lásd az F6. táblázatban.

<sup>g</sup> Ezt a dummyváltozót és a hozzá tartozó kérdést lásd az F7. táblázatban.

összevontuk a 7. és 8. lépcsőfokot választókat, és ez a csoport alkotta modellünkben a referenciacsoporthoz.

*Minél jobb módúnak értékeli magát valaki, annál elégedettebb.* Ez a jelenség mindkét modell esetében fennáll, de az anyagi elégedettség esetében erőteljesebb, mint az általános elégedettség esetében. A szubjektív pozíciók bevezetése ellenére továbbra is szignifikánsak maradtak a tényleges jövedelem nagyságát leíró változók, bár hatásuk az elégedettségre kisebb, mint a szubjektív besorolásoké. Minél nagyobb valakinek a jövedelme, annál elégedettebb helyzetével. Ugyanakkor a szubjektív pozíciók bevezetésének hatására megszűnt az a helyzet, hogy a legmagasabb jövedelmi kategóriák között nagyobb volt az anyagi helyzettel való elégedettség különbsége, mint az alacsonyabb jövedelmi kategóriák között. *Előállt tehát az irodalomból igen jól ismert kép, hogy egy jövedelmi szint elérése után csökken, sőt stagnál az elégedettség növekedési üteme. Ami igazán számít ezen a jövedelmi szinten, az a jövedelmi és vagyoni helyzet többiekhez viszonyított önbesorolása.* Az elérhető életminőség szempontjából – legalábbis egy szintig – fontosak a tényleges jövedelmek, és a tényleges jövedelem segítségével elért életminőség hat az elégedettségre. *Ugyanakkor – ettől a hatástól részben függetlenül – az elégedettség alakulásában nagyobb szerepe van a saját relatív jövedelmi/vagyoni helyzet szubjektív megítélésének.* (A fejezet elején mondtuk értelmében azt sem zárhatjuk ki, hogy a hatás iránya fordított: az életükkel valamilyen okból elégedett emberek kedvezőbbnek látják relatív helyzetüket is. Az anyagi elégedettség esetében viszont az ilyen irányú hatás nem értelmezhető, illetve egy tautologikus állításba torkollik.) A tényleges jövedelmi és a szubjektív pozíció egyaránt számít, de nem feltétlenül ugyanúgy hat.

A korrekt magyarázat kedvéért ki kell emelnünk egy másik különbséget is a két – objektív és szubjektív – változó között. A tényleges jövedelmi szint folyam (flow) típusú változó, míg a háztartás jelenlegi anyagi helyzetének értékelésekor egy állomány (stock) típusú változót, nevezetesen a vagyoni helyzetet is figyelembe vesszük.

A szubjektív pozíció magyarázó változóként történő megjelenése a jövedelmen kívül más objektív változók szerepére is hatással volt:

- a marginális aktivitási csoporton belüli kategóriák között ebben a modellben nincs érdemi különbség, de az e csoportba tartozók összességében továbbra is kevésbé elégedettek, mint a többiek, így egységes csoportként szerepelnek a modellben;
- elvesztették szignifikanciájukat a háztartás szerkezetét leíró változók (a házaspárokat tartalmazó és a négyévesnél kisebb gyermeket nevelő háztartások);
- a fiatalok nem különböznek érdemben a középkorúaktól, csak az idősök dummyja maradt a modellben;
- kiestek a vagyont leíró proxy változók (autótulajdon és lakásérték).

Ezek a változók tehát alapvetően a szubjektív pozíción keresztül hatottak az elégedettségre.

A szubjektív változókat is tartalmazó két modellben a relatív jövedelmi mobilitást – annak érdekében, hogy jobban össze tudjuk vetni a szubjektív mobilitással – a 2002. év relatív jövedelem pozíciójának, valamint a 2000. és a 2001. évi pozícióátlagának a különbségével mérjük. Hatása ugyanaz, mint az objektív változókat használó modellben.

A jövedelmi mobilitás elégedettségre való hatásának megítélése szempontjából különösen fontos a szubjektív jövedelmi mobilitás szerepe. Szemben a tényleges mobilitással, a szubjektív mobilitás esetében egyértelműen azt tapasztalhatjuk, hogy minél pozitívabbnak ítéli valaki szubjektív mobilitását, annál elégedettebb mind az anyagi helyzetével, mind általában az életével. *A tényleges és a szubjektív mobilitás eltérő hatását egyértelműen annak tulajdoníthatjuk, hogy a növekvő relatív pozíciójuk egy része nem érzékeli, vagy a ténylegesnél kisebbnek érzékeli helyzetének javulását.* A valóságtól eltérő érzékelés egyik oka lehet a bizonytalanság, amiről korábban már részletesen írtunk. Egy másik

lehetőség, hogy a válaszadók olyan viszonyítási pontot, olyan szociológiai értelemben vett referenciacsoportot választanak maguknak, amelyhez képest tényleg nem javult anyagi helyzetük, ezért nem érzékelik a tényleges pozíciójavulást.<sup>14</sup>

A szubjektív jövedelmi helyzet és mobilitás mellett számos más szubjektív változó is szorosan összefügg az elégedettséggel. Ezeknek a változóknak az esetében igen magas volt a „nem tudom” választ adók aránya. Annak érdekében, hogy az esetszám ne csökkenjen túlzott mértékben, őket nem zártuk ki a megfigyelések közül, hanem külön kategóriaként kezeltük.

A válaszadók 45 százaléka alapvetően egyetértett azzal az állítással, hogy a kormány-nak korlátoznia kellene a gazdagok jövedelmét. Ők elégedetlenebbek a többiekénél. Azt mondhatjuk tehát, hogy a gazdagokkal szembeni ellenérzések együtt járnak a viszonylagos elégedetlenséggel. (Erről a kérdéstről részletesebben ír *Molnár-Kapitány* [2006b].)

Az elégedettségre leginkább ható változók a jövőbeli kilátásokkal és a munkaerő-piaci helyzet megítélésével függnek össze. A minta 30 százalékát teszik ki azok, akik nem látnak esélyt háztartásuk helyzetének javulására (*F4. táblázat*). Ők mind anyagi helyzetük, mind pedig egész életük alakulásával kapcsolatban – *ceteris paribus* – elégedetlenebbek a többiekénél. Ugyanígy elégedetlenebbek azok is, akik úgy vélik, hogy gyermekeik náluk sokkal rosszabbul fognak élni.

Azok, akik bizonytalanok jövőbeli munkaerő-piaci pozíciójukban, sokkal elégedetlenebbek, mint a többiek. Láthatjuk, hogy az emberek bizonytalanságtűrő képessége alapvetően attól függ, hogy munkájuk elvesztésével mekkora veszteség éri őket, illetve mennyire foglalkoztatja őket ez a probléma. Azok, akik arra számítanak, hogy az Európai Unióhoz csatlakozás negatív hatást gyakorol a munkaerőpiacra, vagy semmiféle hatást nem gyakorol, lényegesen elégedetlenebbek, mint azok, akik pozitív hatásra számítanak.

Korábban láttuk, hogy a marginális munkaerő-piaci helyzetű csoportok jövedelmi szintjüktől függetlenül viszonylag elégedetlenebbek helyzetükkel. Ez a relatív elégedetlenség azokat is jellemzi, akik nem tartoznak a marginális helyzetű csoporthoz, de úgy érzik, hogy munkaerő-piaci pozíciójuk bizonytalan, és félnek a versenyhelyzeti nyomás következményeitől. A saját munkaerő-piaci helyzettel kapcsolatos várakozások számos olyan tényezőt tükröznek, amiről nincsenek tényadataink: képességek, szaktudás, nyelvtudás stb.

Mindez azt mutatja, hogy a tényleges és az észlelt anyagi helyzet, valamint a múltbeli mobilitás mellett nagyon fontos szerepe van az elégedettség kialakulásában a jövőbeli anyagi és munkaerő-piaci helyzetre vonatkozó várakozásoknak. Ez a jelenség fontos tanulsággal szolgálhat a 2000 és 2002 közötti, jelentős jövedelememelkedés hatásának elemzésekor. Mint említettük, a növekedésnek ez a rendkívüli üteme elsősorban politikai és nem gazdasági okokkal magyarázható. *A bizonytalan körülmények között bekövetkező jövedelememelkedés azonban a várhatónál viszonylag kisebb elégedettség-növekedéssel jár.*

Ha a bizonytalanság a jövőbeli folyamatokra is kiterjed, és sokakban az a vélemény alakul ki, hogy a jövőben hasonló javulásra nem számíthatnak, sőt, még az eddig elért jövedelem szint is bizonytalan, akkor ez összességében még az elégedettség csökkenését is okozhatja. Megfogalmazható az a hipotézis, hogy *a jövedelmet kisebb mértékben, de tartósan és a jövőbeli lehetőséget is megtartva növelő állami intézkedések jobban fokozzák az elégedettséget, mint a nagyobb mértékű, de egyszeri és a jövőben nem valószínű jövedelemnövelő lépések.*

<sup>14</sup> Fontos kérdés, hogy melyek azok az objektív tényezők, amelyek szignifikáns módon hatnak a relatív mobilitás érzékelésére, azaz a relatív és a szubjektív mobilitás közötti különbségre. Ennek az elemzése meghaladja jelen cikk kereteit, a probléma részletes vizsgálata megtalálható a *Molnár-Kapitány* [2006b] tanulmányban. Itt csak jelezzük, hogy a mobilitás érzékelését befolyásoló legfontosabb tényezők: a jövedelmi szint, a kulturális és rekreációs kiadások részaránya a kiadásokon belül, marginális aktivitási csoportba tartozás, életkor és budapesti lakhely.

### Összefoglalás

Tanulmányunk eredményei az anyagi és az általános elégedettség kialakulási folyamatának jobb megértéséhez járulnak hozzá. Szélesebb kutatásunkban a szubjektív jólléttel kapcsolatos kutatások megállapításaival megegyező eredményeket kaptunk, modelljeinkben többnyire ugyanazok a változók bizonyultak szignifikánsnak, mint az irodalomban. Az ismert standard modellek relevánsnak bizonyultak a magyar helyzet leírására is, de néhány érdekes és egyedi jelenséget is megfigyelhettünk.

A magyar adatokon is igazoltuk azt az általánosnak mondható megfigyelést, hogy az elégedettség alakulásában elsősorban nem az abszolút, hanem a relatív pozíciók változása számít. Cikkünkben ugyanakkor olyan helyzetet mutattunk be, amelyben a *relatív* jövedelmi helyzet javulása sem növeli az elégedettséget, a felfelé irányuló jövedelmi mobilitás kevésbé fokozza az elégedettséget, mint az elért többletjövedelem alapján várható lenne. Magyarországon 2002-ben a már korábban is az adott jövedelmi szint környékén élők elégedettebbek helyzetükkel, mint az újonnan felemelkedők.

Az elégedettségnek a jövedelmi pozíciók javulása alapján várhatóanál csekélyebb növekedése a versenyszférában dolgozók és családtagjaik között érvényesül. A jobb helyzetüket újonnan elérték kevésbé bíznak abban, hogy ez a jövedelemnövekedés tartós lesz, elért jövedelmi pozíciójukat bizonytalannak és instabilnak érzik, és ez negatív hatást gyakorol az elégedettségükre.

A munkanélküliek, az alkalmi munkából élők, valamint az úgynevezett kvázimunkanélküliek jelentős mértékben elégedetlenebbek, mint az azonos jövedelmi szinten élő munkával rendelkezők vagy nyugdíjasok. A háztartásokon belüli összefüggések vizsgálatát lehetővé tevő módszerünk révén azt is megállapítottuk, hogy ezekbe a marginális aktivitási csoportokba tartozóknak az elégedetlensége áterjed nem ebbe a körbe sorolható családtagjaikra is. A probléma jelentőségét mutatja, hogy a munkanélküliek, alkalmi munkából élők, rokkantnyugdíjasok és segélyből élők családtagjaikkal együtt a magyar társadalom több mint 30 százalékát alkotják. A marginális aktivitási csoportoknak és hozzátartozóiknak ez a relatív elégedetlensége szintén a bizonytalansággal magyarázható.

A modellezés eredményei több más helyen is igazolták azt az elképzelésünket, hogy a háztartások egészét vizsgáljuk. Többször tudtuk kimutatni, hogy egyes jellegzetes hatások (például házaspárok relatíve nagyobb elégedettsége, versenyszférában dolgozók családtagjainak előbb említett esete stb.) továbbterjednek a családon belül.

A relatív jövedelem és a jövedelmi mobilitás trendjei fontos változói az elégedettségnek, de legalább ilyen fontos a jövedelmi szint és a múltbeli mobilitás érzékelése, illetve a jövőbeli mobilitással kapcsolatos várakozások. A magukat jobb módúnak tartó háztartások elégedettebbek, mint a többiek. Mind a tényleges jövedelem, mind a szubjektív anyagi helyzet szignifikáns kapcsolatban áll az elégedettséggel, bár a tényleges jövedelmi pozíció független pozitív hatása az elégedettségre csak egy bizonyos jövedelemszint alatt érvényesül. A legerősebb hatást az elégedettségre a jelenlegi jövedelmi pozíció szubjektív értékelése gyakorolja.

Az emberek minél előnyösebbnek értékelik a saját mobilitásukat, annál elégedettebbek mind az anyagi helyzetükkel, mind általában az élettel. A felfelé mutató mobilitás észlelése – az objektív mobilitással ellentétben – valóban többletelégedettség forrása.

Az elégedettségre erős hatást gyakorolnak a munkaerő-piaci helyzettel kapcsolatos várakozások is. Az embereknek a bizonytalansággal kapcsolatos türelmük alapvetően attól függ, hogy mekkora az elveszített munkából származó veszteség, és hogy ez a tény mennyire foglalkoztatja őket. Relatív elégedetlenség jellemzi azokat, akik nem tartoznak ugyan a marginális aktivitási csoportokba, de bizonytalannak érzik a munkaerő-piaci

pozíciójukat, és félnek a versenyből adódó nyomás munkaerő-piaci következményeitől. Az intergenerációs mobilitással kapcsolatos várakozások szintén szerepet játszanak az elégedettség kialakulásában.

A gazdaságpolitika nyelvére lefordítva mindezt, két fő következtetést vonhatunk le. 1. A munkaerő-piaci bizonytalanságok csökkentése nagyobb pozitív hatást gyakorol az emberek elégedettségére, mint a jövedelem közvetlen emelése. 2. Az olyan egyszeri, nagymértékű jövedelemnövekedés, amely nem hordozza magában a jövőbeli növekedés perspektíváját és bizonyos mértékű garanciáját, kisebb elégedettség-növekedéssel jár, mint a kisebb mértékű, de folyamatos és a jövőbeli várakozásokat is megerősítő jövedelem-emelkedés.

#### Hivatkozások

- ALESINA, A. F.–ANGELETOS, G. [2005]: Fairness and Redistribution. *American Economic Review*, Vol. 95. No. 4. 960–980. o.
- ALESINA, A. F.–DI TELLA, R.–MACCULLOCH, R. [2004]: Inequality and Happiness: Are Europeans and Americans Different? *Journal of Public Economics*, Vol. 88. No. 9–10. 2009–2042. o.
- ALESINA, A. F.–LA FERRARA, E. [2005]: Preferences for Redistribution in the Land of Opportunities. *Journal of Public Economics*, Vol. 89. No. 5. 897–931. o.
- ALESINA, A. F.–FUCHS-SCHUNDELN, N. [2005]: Good bye Lenin (or not?): The Effect of Communism on People's Preferences. Harvard Institute of Economic Research Discussion Paper No. 2076. 37 o.
- BENABOU, R.–OK, E. A. [2001a]: Social Mobility and the Demand for Redistribution: The POUM Hypothesis. *The Quarterly Journal of Economics*, május, 447–487. o.
- BENABOU, R.–OK, E. A. [2001b]: Mobility as Progressivity: Ranking Income Processes According to Equality of Opportunity, NBER Working Paper No. W8431. 29. o.
- BLANCHFLOWER, D. G.–OSWALD, A. J. [2004]: Well-being Over Time in Britain and the USA. *Journal of Public Economics*, 88. 1359–1386. o.
- BRUNI, L.–PORTA, P. L. (szerk.) [2006]: *Economics and Happiness*, Oxford University Press, New York.
- CLARK, A. E.–OSWALD, A. J. [1994]: Unhappiness and Unemployment. *The Economic Journal*, Vol. 104. No. 424. 648–659. o.
- CLARK, A. E.–OSWALD, A. J. [1996]: Satisfaction and Comparison of Income. *Journal of Public Economics*, Vol. 61. No. 3. 359–381. o.
- DIENER, E.–BISWAS-DIENER, R. [2002]: Will Money Increase Subjective Well-being? *Social Indicators Research*, Vol. 57. No. 82. 119–169. o.
- DIENER, E.–SUH, E. M. [1997]: Measuring Quality of Life: Economic, Social and Subjective Indicators. *Social Indicators Research*, Vol. 40. 189–216. o.
- DIENER, E.–SUH, E. M. (szerk.) [2000]: *Culture and Subjective Well-being*. MIT Press, Cambridge MA.
- DI TELLA, R.–MACCULLOCH, R. J. [2006]: Some Uses of Happiness Data in Economics. *Journal of Economic Perspectives*, Vol. 20. No. 1. 25–46. o.
- DI TELLA, R.–MACCULLOCH, R. J.–OSWALD, A. J. [2001]: Preferences over Inflation and Unemployment: Evidence from Surveys of Happiness. *American Economic Review*, Vol. 91. No. 1. 335–341. o.
- EASTERLIN, R. A. (szerk.) [2002]: *Happiness in Economics*. Cheltenham, UK and Northampton, US, Elgar, 244. o.
- EASTERLIN, R. A. [2006]: Building a Better Theory of Well-Being. Megjelent: *Bruni–Porta* [2006] 29–64. o.
- FALK, A.–KNELL, M. [2004]: Choosing the Joneses: Endogenous Goals and Reference Standards. *Scandinavian Journal of Economics*, Vol. 106. No. 3. 417–435. o.
- FERRER-I-CARBONELL, A. [2005]: Income and Well-Being: An Empirical Analysis of the Comparison Income Effect. *Journal of Public Economics*, Vol. 89. No. 5–6. 997–1019. o.

- FERRER-I-CARBONELL, A.–VAN PRAAG, B. M. S. [2003]: Income Satisfaction Inequality and Its Causes. *Journal of Economic Inequality*, 1. 107–127. o.
- FONG, C. [2005]: Prospective Mobility, Fairness, and the Demand for Redistribution. Department of Social and Decision Sciences, Carnegie Mellon University, Pittsburgh, január, 37. o.
- FREY, B. S.–STUTZER, A. [1999]: Measuring Preferences by Subjective Well-being. *Journal of Institutional and Theoretical Economics*, 155. 755–778. o.
- FREY, B. S.–STUTZER, A. [2000]: Happiness, Economy and Institutions. *Economic Journal*, 110. 918–938. o.
- FREY, B. S.–STUTZER, A. [2002a]: Happiness and Economics: How the Economy and Institutions Affect Well-being. Princeton University Press, Princeton and Oxford, 220 o.
- FREY, B. S.–STUTZER, A. [2002b]: What Can Economists Learn from Happiness Research? *Journal of Economic Literature*, Vol. 40. No. 2. 402–435. o.
- FRIJTERS, P.–HAISKEN-DENEW, J. P.–SHIELDS, M. A. [2004]: Money Does Matter! Evidence from Increasing Real Income and Life Satisfaction in East German Following Reunification. *American Economic Review*, Vol. 94. No. 3. 730–740. o.
- GRAHAM, C. [2000]: Stuck in the Tunnel: Is Globalisation Muddling the Middle Class? Centre on Social and Economic Dynamics WP, 14. Brookings Institution, 36. o.
- GRAHAM, C.–PETTINATO, S. [2002a]: Frustrated Achievers: Winners, Losers and Subjective Well-being in New Market Economies. *The Journal of Development Studies*, Vol. 38. No. 4, 100–140. o.
- GRAHAM, C.–PETTINATO, S. [2002b]: Happiness and Hardship. Brookings Institution Press, Washington, D.C. 174 o.
- HALLER, M.–HADLER, M. [2006]: How Social Relations and Structures Can Produce Happiness and Unhappiness: An International Comparative Analysis. *Social Indicators Research*, Vol. 75. No. 2. 169–216. o.
- HAYO, B. [2003]: Happiness in Eastern Europe. Phillips-University Marburg and ZEI, University of Bonn, 21 o.
- HIRSCHMAN, A. O. [1973]: The Changing Tolerance for Income Inequality in the Course of Economic Development. (A matematikai függelék szerzője: *Rothschild, M.*) *Quarterly Journal of Economics*, Vol. 87. No. 4, 544–566. o.
- KAHNEMAN, D.–DINER, E.–SCHWARZ, N. (szerk.) [1999]: Well-being: The Foundation of Hedonic Psychology. Russell Sage Foundation, New York, 593 o.
- KAHNEMAN, D.–TVERSKY, A. (szerk.) [2000]: Choices, Values and Frames, Cambridge University Press, New York, 840 o.
- KAHNEMAN, D.–KRUEGER, A. B. [2006]: Developments in the Measurement of Subjective Well-being. *Journal of Economic Perspectives*, Vol. 20. No. 13–24. o.
- KAPITÁNY ZSUZSA–MOLNÁR GYÖRGY [2002]: Egyenlőtlenség és mobilitás a magyar háztartások jövedelmében, kiadásában és tartós fogyasztási cikkeinek állományában. *Közgazdasági Szemle*, Vol. 49. No. 12. 1015–1041. o.
- KAPITÁNY ZSUZSA–MOLNÁR GYÖRGY [2004]: Inequality and Income Mobility in Hungary, 1993–1998. *Europe-Asia Studies*, Vol. 56. No. 8. 1109–1129. o.
- KAPITÁNY ZSUZSA–MOLNÁR GYÖRGY [2005]: A magyar háztartások jövedelmi és fogyasztási mobilitása az ezredfordulón. Megjelent: *Kapitány–Molnár–Virág* [2005] 9–69. o. [http://econ.core.hu/doc/KTI\\_books/ktik2\\_kapitany\\_molnar.pdf](http://econ.core.hu/doc/KTI_books/ktik2_kapitany_molnar.pdf)
- KAPITÁNY ZSUZSA–MOLNÁR GYÖRGY–VIRÁG ILDIKÓ [2005]: Háztartások a tudás- és munkapiacon. MTA Közgazdaságtudományi Intézet KTI Könyvek, Budapest, 151 o.
- KLASEN, S.–GRUEN, C. [2001]: Growth, Income Distribution and Well-being in Transition Countries. *Economics of Transition*, Vol. 9. No. 2. 359–394. o.
- KOLOSI TAMÁS–TÓTH ISTVÁN GYÖRGY–VUKOVICH GYÖRGY (szerk.) [2002]: Társadalmi Riport 2002. Tárki, Budapest, 424 o.
- KORNAI JÁNOS [1971]: Anti-Equilibrium. A gazdasági rendszerek elméleteiről és a kutatás feladatairól. *Közgazdasági és Jogi Könyvkiadó*, Budapest, 402 o.
- LAYARD, R. [2005]: Happiness. Lessons from a New Science. Allen Lane (Penguin Books impresszumával), London, 310 o.

- LELKES ORSOLYA [2003]: A pénz boldogít? A jövedelem és hasznosság kapcsolatának empirikus elemzése. *Közgazdasági Szemle*, 5. sz. 383–405. o.
- LELKES ORSOLYA [2006a]: Tasting Freedom: Happiness, Religion and Economic Transition. *Journal of Economic Behaviour and Organization*, 59. 173–194. o.
- LELKES ORSOLYA [2006b]: Knowing What is Good for You. Empirical analysis of personal preferences and the „objective good”. *The Journal of Socio-Economics*, 35. 285–307. o.
- LUTTMER, E. F. P. [2001]: Group Loyalty and the Taste for Redistribution. *Journal of Political Economy*, Vol. 109. No. 3. 500–528. o.
- LUTTMER, E. F. P. [2005]: Neighbours as Negatives: Relative Earnings and Well-being. *The Quarterly Journal of Economics*, Vol. 120. No. 3. 963–1002. o.
- MOLNÁR GYÖRGY [2005]: Az adatállomány és a rotációs panel. Megjelent: *Kapitány-Molnár-Virág* [2005] 141–147. o.
- MOLNÁR GYÖRGY–KAPITÁNY ZSUZSA [2006a]: Mobility, Uncertainty and Subjective Well-being in Hungary. Institute of Economics, Discussion Paper Series, MTDP-2006/5, Budapest, 43 o.
- MOLNÁR GYÖRGY–KAPITÁNY ZSUZSA [2006b]: Mobility, Uncertainty and Demand for Redistribution in Hungary. Institute of Economics, Discussion Paper Series, MTDP-2006/8, Budapest, 37 o.
- NUSSBAUM, M.–SEN, A. K. (szerk.) [1993]: *The Quality of Life*. Clarendon, Oxford, 453 o.
- RAVALLION, M.–LOKSHIN, M. [2000]: Who Wants to Redistribute? Russia’s Tunnel Effect in the 1990s. *Journal of Public Economics*, Vol. 76. No. 1. 87–104. o.
- RAVALLION, M.–LOKSHIN, M. [2001]: Identifying Welfare Effects from Subjective Questions. *Economica*, 68. 335–357. o.
- RÓBERT PÉTER [1995]: Getting Ahead: Facts and Attitudes of Nine nations. *Review of Sociology*, Magyar Szociológiai Társaság, különszám, 81–103. o.
- RÓBERT PÉTER [1999]: Perceived Mobility and Attitudes Toward Getting Ahead: An East-West Comparison. Megjelent: *Tos-Mohler-Malnar* [1999] 111–140. o.
- SÁGI MATILD [1999a]: Perception and Legitimization of Income Inequalities in 17 Countries. Megjelent: *Tos-Mohler-Malnar* [1999] 141–170. o.
- SÁGI MATILD [1999b]: Well-paid or Below the Value: Comparing to What? Objective and Subjective Determinants of Satisfaction with Standard of Living. Paper prepared for the annual meeting of ISA RC28 on Economic, Political and Cultural Contexts of Satisfaction and Mobility. Varsó, május 5–8. 27 o.
- SÁGI MATILD [2006]: A lakossági elégedettség alakulása. Megjelent: *Szivós-Tóth* [2006] 149–162. o.
- SCITOVSKY TIBOR [1990]: Az örömtelen gazdaság. Gazdaságlélektani alapvetések. *Közgazdasági és Jogi Könyvkiadó*, Budapest, 245 o.
- SENIK, C. [2004a]: Relativizing Relative Income. DELTA WP, No. 2004-17. National Center for Scientific Research, Párizs, 39 o.
- SENIK, C. [2004b]: When Information Dominates Comparison. Learning from Russian Subjective Panel Data. *Journal of Public Economics*, Vol. 88. No. 9–10. 2099–2133. o.
- SENIK, C. [2005]: Income Distribution and Well-being: What Can We Learn from Subjective Data? *Journal of Economic Surveys*, Vol. 19, 1. 43–63. o.
- SENIK, C. [2006]: Ambition and Jealousy: Income Interactions in the „Old” Europe versus the „New” Europe and the United States. IZA Discussion Paper, No. 2083. 40 o.
- SPÉDER ZSOLT–KAPITÁNY BALÁZS [2002]: A magyar lakosság elégedettségének meghatározó tényezői nemzetközi összehasonlításban. Megjelent: *Kolosi-Tóth-Vukovich* [2002] 162–172. o.
- SPÉDER ZSOLT–HABICH ROLAND–KAPITÁNY BALÁZS [2002]: Understanding Satisfaction after the Post-Socialist Transformation. Népesedéstudományi Kutató Intézet, Budapest, 14 o.
- STUTZER, A.–FREY, B. S. [2006]: What Happiness Research Can Tell Us About Self-Control Problems and Utility Misprediction. IZA Discussion Paper, No. 1952, 27 o.
- SZIVÓS PÉTER–TÓTH ISTVÁN GYÖRGY (szerk.) [2004]: Stabilizálódó társadalomszerkezet. *Tárki Monitor jelentések 2003*. Tárki, Budapest, 167 o.
- SZIVÓS PÉTER–TÓTH ISTVÁN GYÖRGY (szerk.) [2006]: Feketén, fehérén. *Tárki Monitor jelentések 2005*. Tárki, Budapest, 187 o.
- TAKÁCS DÁVID [2005]: A pénz (nem) boldogít(?). *Közgazdasági Szemle*, 9. sz. 683–697. o.

- TOS, N.–MOHLER, P. PH.–MALNAR, B. (szerk.) [1999]: *Modern Society and Values. A Comparative Analysis Based on ISSP Project.* University of Ljubljana–ZUMA, Ljubljana–Mannheim, 387 o.
- TÓTH ISTVÁN GYÖRGY [2005]: *Jövedelemeloszlás. A gazdasági rendszerváltástól az uniós csatlakozásig.* Andorka Rudolf Társadalomtudományi Társaság – Századvég Kiadó, Budapest, 334 o.
- VEENHOVEN, R. [1996]: *Developments in Satisfaction-research.* Social Indicators Research, 1. 1–46. o.
- VAN PRAAG, B. M. S. [1993]: *The Relativity of the Welfare Concept.* Megjelent: *Nussbaum–Sen* (szerk.) [1993] 362–416. o.
- WINKELMANN, L.–WINKELMANN, R. [1998]: *Why Are the Unemployed so Unhappy?* *Economica*, Vol. 65. No. 257. 1–15. o.

### Függelék

A KSH 2002. évi háztartási költségvetési felvételéhez csatolt kiegészítő kérdőív legfontosabb kérdései és a válaszok megoszlása (kérdés időpontja: 2003. március;  $N = 3540$ ; válaszadók kora  $\geq 18$  év).

#### F1. táblázat

Mindent egybevetve, jelenleg mennyire elégedett vagy elégedetlen élete alakulásával?  
Mennyire elégedett vagy elégedetlen a háztartása anyagi helyzetével?  
(Százalék)

Válasz	Igennel válaszolók százalékaránya	
	életével	anyagi helyzetével
Nagyon elégedetlen	15	21
Kissé elégedetlen	22	28
Elégedett is, meg nem is	39	31
Meglehetősen elégedett	21	18
Nagyon elégedett	2	1
Nem tudja, nem válaszol	1	1
Összesen	100	100

#### F2. táblázat

Melyik szintre helyezné a háztartását egy kilencfokú skálán, ahol legalul, az 1. szinten vannak a legszegényebbek, legfelül, a 9. szinten a leggazdagabbak?  
(Százalék)

A skála foka	Háztartások százalékaránya
1.	4
2.	7
3.	19
4.	27
5.	26
6.	10
7.	4
8.	0
9.	0
Nem tudja, nem válaszol	3
Összesen	100

F3. táblázat

Egyetért-e azzal, hogy az államnak korlátoznia kellene a gazdagok jövedelmét?

Válasz	Igennel válaszolók százalékaránya
Alapvetően nem ért egyet	6
Inkább nem ért egyet	13
Inkább egyetért	27
Lényegében egyetért	45
Nem tudja, nem válaszol	9
Összesen	100

F4. táblázat

Milyen esélyt lát arra, hogy háztartásuk jobb anyagi helyzetbe kerüljön?

Válasz	Igennel válaszolók százalékaránya
Semmilyet	29
Munkával összefüggő	43
Egészségi állapottal összefüggő	13
Gyermek(ek) jövőjével összefüggő	8
Egyéb	3
Nem tudja, nem válaszol	4
Összesen	100

F5. táblázat

Várakozásai szerint gyermeke(i) hogyan fog(nak) élni a jövőben önhöz képest?  
(N = 2288, gyermekes válaszadók)

Válasz	Igennel válaszolók százalékaránya
Sokkal rosszabbul	1
Roszsabbul	7
Lényegében ugyanúgy	26
Jobban	47
Sokkal jobban	6
Nem tudja, nem válaszol	13
Összesen	100

F6. táblázat

Képzelve el azt a nagyon kellemetlen helyzetet, hogy holnap elveszti a munkáját! Mennyire biztos abban, hogy képes a jelenleginél nem rosszabb új munkát találni?

Válasz	Igennel válaszolók százalékaránya
Teljesen bizonytalan	24
Meglehetősen bizonytalan	21
Meglehetősen biztos	8
Teljesen biztos	3
Nem vonatkozik rá a kérdés, nem tudja, nem válaszol	44
Összesen	100

## F7. táblázat

Hazánk csatlakozása az Európai Unióhoz milyen hatással lesz a magyarországi munkavállalók esélyeire?

Válasz	Igennel válaszolók százalékaránya
Rossz hatással lesz	12
Nem lesz rá érdemi hatással	18
Jó hatással lesz	31
Nem tudja, nem válaszol	29
Összesen	100

## F8. táblázat

Hogyan változott háztartása anyagi helyzete az elmúlt három évben?  
(N = 1903)

Válasz	Igennel válaszoló háztartások százalékaránya
Jelentősen romlott	13
Enyhén romlott	27
Nem változott	43
Enyhén javult	15
Jelentősen javult	1
Nem tudja, nem válaszolt	1
Összesen	100

*Megjegyzés:* a KSH 2002. évi háztartási költségvetési felvételének alapkérdőívében kérdezve.